

Wind

Take
Free

7
2026

TOYOHASHI

豊橋手筒花火



想いが息づく、
地域の彩り探訪。

Precious Stories



火柱を支える30秒に想いを託して。

両手で抱えた竹筒から火柱が噴き出し、大地を揺らすほどの轟音が周囲に響く。470年近くもの間、豊橋で受け継がれてきた「手筒花火」は、神事であると同時に、男たちの度胸を見せる伝統行事でもある。危険と隣り合わせの世界に、なぜそれほどまでに魅了されるのか。戦国時代から令和に続く“火の粉”に込められた想いに迫る。

豊橋手筒花火

とよはしてづつはなび



「手筒花火」の発祥は 戦国時代の火薬文化に。

巨大な火柱が勢よく夜空へと噴き上がり、最後にズドンと耳をつんざく音が境内に鳴り響く。東三河地域を中心に広まる「手筒花火」は、火薬を詰めた竹筒を人が抱えて放揚する伝統的な神事だ。一般的な打ち上げ花火のように、夜空に大輪の花を咲かせるのではなく、揚げ手が火の粉を全身に浴びながら、微動だにせず構え立つ。その姿は実に勇壮で、「静」と「動」の対比が見どころのひとつだ。



吉田神社の境内に建つ「手筒花火発祥之地記念碑」には、手筒花火の歴史が刻まれている。

東海道の本町通りで揚がる花火や行列の様子など、江戸時代の吉田神社周辺が描かれた「吉田神社旧式祭礼図絵馬」(吉田神社所蔵)。



起源は、戦国時代の情報の伝達手段であった狼煙にあるといわれ、豊橋市にある吉田神社が発祥の地とされる。吉田神社に伝わる古文書によれば、今川義元の統治下にあった永祿元年(1558年)には、すでに祭礼で火薬が用いられていたという。江戸時代に入ると、徳川家康が自身の生まれ故郷である三河のみ火薬製造を許可したことと、花火文化が発展。元禄期以降に、庶民の間にも花火が広まったと伝わる。江戸時代後期の祭礼の様子を描いた「吉田神社旧式祭礼図絵馬」では、豊川に浮かぶ花火船や吉田城下のにぎわいの様子も窺え、今と変わらぬ人々の熱気を見ることが出来る。

氏子八カ町が守り続ける歴史と祈り。

現在、豊橋市内では60を超える地域で「手筒花火」が放揚され、なかでも毎年7月に行われる吉田神社の祭礼、通称「豊橋祇園祭」は、夏の風物詩として知られている。祭りは3日間行われ、「手筒花火」を奉納する「宵祭」で幕を開けると、「前夜祭」では、打ち上げ花火が豊川河川敷の夜空を彩る。最終日には、氏子やみこしがまちなかを厳かに練り歩いて幕を閉じる。



「手筒花火」の重さは約10kg、長さ80~90cm。片手で揚げる小ぶりの「ヨーカン花火」も「手筒花火」の一種だ。

「花火は邪気を祓うためのもの。夏に揚げる理由は、この時季から台風などの天変地異が多くなるから」と教えてくれたのは、「豊橋祇園祭奉賛会」の会長を務める酒井数美さん。約300~350本の「手筒花火」を境内で放揚して、無病息災、悪疫退散を祈願する。その根底にあるのは、京都・八坂神社を総本社とする祇園信仰の精神だ。かつて吉田藩が主催していた祇園祭は、明治維新後に町内へと引き継がれ、現在は氏子八カ町の有志で結成された「豊橋祇園祭奉賛会」がその伝統を守っている。



「宵祭」に向け、「手筒花火」と同じ形状の「大筒」を載せた氏子八カ町の「台物」が、威勢よく吉田神社へ。

豊橋市生まれ。祖父、父が「手筒花火」に関わる姿を見て育ち、18歳で自身も奉賛会に参加。初めて「手筒花火」を放揚した際に呼び寄せた彼女は、のちの奥様に。現在は食肉卸会社の代表を務めながら、祭りど「手筒花火」の継承と管理、宣伝に尽力する。「手筒花火」は体の右側で支える豊橋スタイルを基本に、持ち手は順手でつかむのが酒井さん流。

豊橋祇園祭奉賛会
会長

酒井数美

Sakai Kazumi





噴出口は1,000°Cほどにもなるが、放揚中は熱さを感じないそう。

豊橋祇園祭

- 7月17日(金) 宵 祭/大筒・乱玉・手筒花火奉納
吉田神社境内
- 7月18日(土) 前夜祭/打ち上げ花火大会
豊川河畔
- 7月19日(日) 例 祭/献幣使参向 みこし渡御
吉田神社出発



創建は天治元年(1124年)とも伝わり、厄除けや疫病退散の神として信仰を集める。神職手作りの手筒花火ストラップが付いた「災除け手筒御守(1,000円)」も人気。

吉田神社

豊橋市関屋町2 ☎0532-52-2553
参拝自由(授与所は9:00~16:00頃)
名古屋本線豊橋駅下車 徒歩約19分、
または豊橋鉄道市内線「札木」下車 徒歩約8分

固定された「台物」に上り、「振り込み棒」で大型花火の「大筒」に点火する氏子。



明るさが残る19時前、吉田神社の拝殿前で各町の代表による神前放揚が始まる。赤茶色に染まった石畳は、火の粉に含まれる鉄分が年月をかけて染み込んだ証しだ。「ワッショイ」の掛け声が響く

命がけのクライマックスへ突入。

中、歴史ある舞台に揚げ手が静かに並ぶ。点火された竹筒からシャーツと豪快に噴き出した炎は、瞬時に10mほどの火柱となり、30秒近くも周辺に火の粉を降り注ぐ。最後には、ズドンと大音響とともに噴出する「ハネ」が境内に響き、観客から大きな歓声が上がる。「手筒花火は男の度胸。火柱の勢いやハネの音は、ほかの町に負けねえ」と強く言い切る酒井さん。しかしながら表情はどこか和やかで、「放揚中は視界のすべてがオレンジ色に染まるんです」と少年のように目を輝かせる。

人口減少の影響もあってか、次世代の担い手が少なくなる中、新しく加わった若者を見て、「デジタル世代にとって、アナログな作業は新鮮に感じるようです」と酒井さん。戦国の世から受け継がれてきた伝統の火は、情熱を秘めた若者の手で、豊橋の夜を熱く照らし続けることだろう。



露払いの意味を持つ小さな「ヨーカン花火」。江戸時代の手筒はこのサイズだったとか。



花火の最後に筒の底から地面に向けて噴出する「ハネ」は、火の粉が一気に噴き出した状態。手筒が上にグンと跳ねるほどの勢いだ。筒内に火の粉が残って竹筒が燃えることを防ぐ仕組みで作られている。



節周りの白さや産毛などで、生育から3年以上経過した竹を見極め、まっすぐに肉厚なものを選ぶ。

まず「と、酒井さんは長年の経験をもとに、最適な竹を見極めていく。切り出した竹の長さを整え、内部の節を抜き取り、「鏡」と呼ばれる噴出口を取り付ける。その後、竹の周りに縄をしっかりと巻き、暴発防止に努める。作り方は町ごとに異なり、酒井さんの地元・上伝馬町では、縄を巻く前の状態で試し揚げをして、火薬の仕上がり具合と竹の強度を確認。放揚前夜、本番用の竹筒に火薬を詰めて、ようやく「手筒花火」が完成すると、続けて「大筒」の準備に。作業は早朝まで続く。

4月になると、早くも「豊橋祇園祭」に向けての活動がスタートする。市や県の公的予算には頼らずに、企業や個人から協賛を募り、寄付集めにも奔走。官公庁へのあいさつ回り、近隣住民への説明など、役割を分担して作業を進めていく。

梅雨入りする6月上旬、八カ町が一堂に集まり煙火講習が行われると、参加者の氏はここから本番モードに。まずは、竹林に向い筒の材料となる孟宗竹を採取。「若い竹は水分量が多く、乾くと縮んで割れやすくなり、放揚する際に破裂する危険があり



噴出口の「鏡」を付けることで、筒の中の火薬の圧力が高まり、勢いのある火柱となる。酒井さんの上伝馬町では、「鏡」に檜(ひのき)を使用。



2



1

1 縄巻き機を使いながら、細い縄を巻いた上から太い縄で締め上げる。揚げ手自ら、自分の「手筒花火」を作っていく作業は体力と根気が必要とされる。

2 竹の切り口に拳(こぶし)をあてて、大きさを確認。酒井さんの拳がちょうど入るサイズは、4斤の目安になるそう。

3 火の粉のもととなる鉄粉を合わせた火薬を筒に詰める。1斤=800g単位で計算され、初心者は3斤、中堅で4~5斤とされている。法的には5斤が最大。



3



4



4 手筒の管理が悪いと虫食いが発生して、竹が割れる要因のひとつになるため、各町が厳重に保管。「宵祭」当日になると、八カ町の「手筒花火」が次々と拝殿前に積み上げられていく。

緊張感ある作業を重ね、勇壮さと安全性を両立。

歴史とご当地グルメが息づく、
路面電車が走るまちを散策。

01 川のほとりに建つ 絶景キッチンへ！

吉田神社の裏にひっそりとたたずむ、隠れ家のような洋食店。大手外食チェーンで商品開発や店舗の立ち上げに携わっていた店主が腕を振るい、オムライスやハンバーグ、有頭エビフライといった王道メニューを中心にラインアップ。料理の原点は「母の得意料理」に「ころがし」にあり、その想いは店名にも込められています。店の裏には豊川（とよがわ）が流れ、赤く染まった夕景が魅力的な絶好のロケーションです。



肉汁あふれる「旨味ハンバーグステーキ(ランチはサラダ、スープ、ライス付き1,600円)」。

「フワトロ卵のオムライス(ランチはサラダ、スープ付き1,880円)」にぶっかけチーズ(380円)とメンチカツ(500円)をプラス。

洋食ビストロ につころや 豊橋市関屋町4-4
☎0532-75-1729 11:30~13:30、17:00~21:00(各ラストオーダー)
予約優先(電話か来店にて受付) 火・水・日曜はランチ営業のみ
月曜休 ※7/18夜は特別メニューにて営業(予約のみ)



02 清流を見下ろす 池田輝政ゆかりの城。



鉄櫓の4階は展望室になっており、豊川や市街地を一望できます。

明応5年(1496年)頃、牧野古白によって築かれた今橋城が前身で、松平(徳川)家康の重臣・酒井忠次らが城主を務めた東三河の要塞です。現在の豊橋公園一帯が城址とされ、模擬復興した鉄櫓(くろがねやぐら)内では、古絵図や本丸周辺の模型などが公開されています。見どころは、池田輝政(照政)時代に整備されたという現存する石垣。のちの姫路城築城へとつながる技術の一端が感じられます。



透明素材が珍しい、「特別版手筒花火酒井忠次の家紋入り御城印(1,000円)」。頒布は、豊橋市役所東館1階13号うひろば、13階展望レストランにて。

吉田城 豊橋市今橋町3(豊橋公園内)
☎0532-51-2430(豊橋市産業部 観光プロモーション課)
8:00~13:00(7~9月末) 月曜休 ※祝日の場合は開館 入館無料



04 路面電車が見える スイーツスタンド。

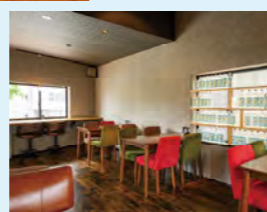
韓国風ミルクかき氷「ピンス」が夏の看板メニュー。地元で仕入れる牛乳とシロップを瞬間冷凍して作る氷はフワフワで、口の中でスッと溶ける食感が魅力です。氷の上にはたっぷりのカットフルーツとムース状にしたクリーム、中には自家製フルーツソースが入り、最後まで食べ飽きない美味しさ。大通り沿いのテラス席と、隣接する建物2階も利用でき、目の前を走る路面電車が眺められます。



「ももピンスソフト(1,180円)」とアイス付きの「マンゴーピンスソフト イートイン Ver.(1,380円)」。



自家製はちみつレモン入りの「レモネード(500円)」、エスプレッソで作る「キャラメルラテアイス(540円)」。



Heart to Heart
豊橋市札木町45 ☎090-6364-2035
水~土曜11:30~16:00、日曜は16:30まで
月・火曜休 ※7/17・18・19は特別メニューで営業

Instagram



05 レトロな空間で楽しむ クラシッくなスイーツ。

東京にある「マッターホーン」から暖簾分けし、豊橋で50年以上も愛される洋菓子店。レトロモダンな雰囲気。店内には、店名を冠したケーキ「マッターホーン(360円)」をはじめ、昔ながらのレシピを大切に守る洋菓子が並びます。地元産フルーツを使ったスイーツも多く、「缶クッキー」も人気。常連客でにぎわうカフェスペースでは、開店から1時まで、ドリンクの注文で日替わりケーキが無料でサービスされます。



バタークリームが味の決め手の「ダミアエ(320円)」(手前)、「サンレモ」オレンジゼリー(各360円)など、どれも手頃な価格。

マッターホーン 豊橋本店
豊橋市松葉町2-3 ☎0532-52-6428
9:00~18:30(イトインラストオーダー18:00)
水曜、第1火曜休 ※祝日、繁忙期などで変更になる場合があります。



イベント情報

7月3日(金)~9月6日(日)

特別企画展

「ギョギョツとサカナ★スター展」

■場所/豊橋市自然史博物館

7月18日(土)~9月27日(日)の
土・日曜、祝・休日及び8月10日(月)~14日(金)

のんほいパーク ナイトZOO

■場所/豊橋総合動植物公園
(のんほいパーク)

7月20日(月・祝)

豊橋みなとフェスティバル

■場所/ポートインフォメーションセンター
カモメリアー帯

7月25日(土)

豊橋まちなか歩行者天国

「みんなでつくる夜のホコ天」

■場所/広小路1丁目・ときわアーケード

- 駅前駅(豊橋駅)
- 豊橋鉄道 市内線約7分
- 市役所前駅
- 徒歩約6分
- 吉田城
- 徒歩約5分
- 豊橋ハリストス正教会
- 徒歩約3分
- 豊橋市公会堂
- 徒歩約7分
- 吉田宿本陣跡
- 徒歩約17分
- 豊橋駅

名鉄名古屋駅~豊橋駅へのアクセス

●快速特急に乗車 約51分

●片道運賃:1,270円

人口:361,824人(2026年5月現在)
東三河の玄関口であり、吉田城の城下町や東海道の宿場町としても栄えてきました。古きよき歴史の面影を残すまちなかに、路面電車の走る景色が溶け込んだ、懐かしさと新鮮さを合わせ持つ地方都市です。



① ホテル ② コンビニエンスストア ③ ガソリンスタンド

オムライスは
子どもの頃から
食べています!



豊橋市内39店舗で楽しめる「豊橋カレーうどん(勢川本店920円)」は、丼の底に「とろろごはん」が隠れています。



野菜を炒めてのせた「野菜炒めおろし(900円)」。甘めの冷つゆと大根おろしが好相性です。

勢川本店
豊橋市松葉町3-88 ☎0532-54-0614
11:00~19:30 月曜休(7/20は営業)、第3月曜の翌火曜休

03 110余年の時間が作る 懐かしい味わい。

昭和の趣が漂う、昔ながらのうどん店。大正3年(1914年)に創業し、今では東三河に11店舗を展開するほどの人気店に。各店舗ごとに独自の自家製麺を使用し、本店ではどごしの良さを追求しています。魚介出汁と醤油のkokoroを利かせたシンプルなかきうどん(550円)は、豊橋ならではの一品。うどんのほかにも、「オムライス(800円)」や自家製麺の「中華そば(650円)」といった、先代代の食堂時代から受け継ぐ味を楽しめるのも魅力です。

高速バス 名鉄バスで行く 上高地

紅葉シーズンまで運行

新穂高ロープウェイ ※1 平湯バスターミナル

上高地に約11時間滞在
上高地バスターミナルに直行！乗り換えなし！

4/24(金)~10/18(日)の 特定日運行
4/24(金)~5/9(土)、7/17(金)~8/29(土)、9/18(金)~10/17(土)は毎日運行!

事前予約制 大人片道 大人往復 9,000円 16,000円

ハイウェイバスドットコムで予約・クレジットカード決済ならさらにオトクにご利用いただけます!

全座席コンセント Free Wi-Fi* トイレ付き車両 全席禁煙

※山間部路線のため通気環境の悪いエリアもございます。
写真は全てイメージです。
※この広告に記載しているバス路線は、「高速乗合バス(路線バス)」です。
※1「新穂高ロープウェイ」停留所は上高地発の便では停車しません。

詳しくは WEBで

名鉄×WAO!
名鉄レコードブック
株式会社名鉄ライフサポート

「いつまでも 健康で自分らしく」
地域の人の想いを支える

名鉄 Record book

名鉄ライフサポートでは、「この街でいつまでも健康に暮らしたい」という、高齢者とそのご家族の想いを支えるリハビリ型デイサービス事業を展開しています。鉄軌道事業を始めとするインフラを中心に地域社会を支えてきた名鉄グループ。なぜ、介護事業に進出したのか？そこには、「地域愛や社会的使命感を持つ名鉄グループだからこそ、地域の高齢者の健やかな暮らしに貢献したい」という、熱い想いがあります。

詳しくはこちら!

おでかけNEWS

名鉄ポケモンスタンプラリー2026 7月18日よりスタート!

■期間/7月18日(土)~9月23日(水・祝)

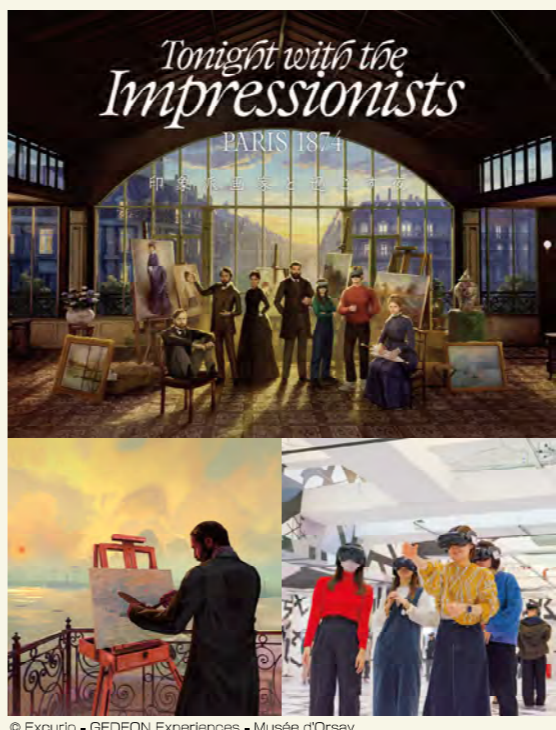
ポケモンが30周年を迎えた本年、テレビアニメ「ポケットモンスター」とタイアップした「名鉄ポケモンスタンプラリー2026」が、7月18日よりスタートします。名鉄の駅(一部の駅は除く)に設置した専用のスタンプ台紙をゲットすれば、どなたでもご参加いただけるイベントです。スタンプ台紙は5×5マスのビンゴ形式で、縦・横・斜めのいずれか1ビンゴ達成、3ビンゴ達成、そして、すべてのマスを埋めるコンプリート!と、それぞれの難易度ごとに、スペシャルステッカーなどの特典をプレゼント。さらに、「名鉄電車全線1DAYフリーきっぷ」を利用してスタンプラリーにご参加の上、1ビンゴ以上を達成された方には、スペシャルパスケースのプレゼントも。また、7月20日から9月12日までは、ポケモン仕様のラッピングトレインを運行するほか、スタンプラリーを盛り上げるさまざまな企画も予定しています。ポケモン30周年となるこの機会に、名鉄沿線を巡りながら、夏の思い出づくりをお楽しみください。

詳しくはこちら!

名鉄ポケモンスタンプラリー 2026
めいてつぽけもんすたんぷらりー MEITETSU POKEMON STAMP RALLY

冒険の始まり START 達成おめでとう GOAL

スペシャルステッカー ※デザインはイメージです。



IMMERSIVE JOURNEY 名古屋 (栄スカイル10階) 累計来場者数が5万人達成! 第2弾目となる新コンテンツ追加決定

ヘッドマウントディスプレイを装着し、広大な空間を自分の足で自由自在に歩き回りながら、異世界を旅するような没入型体験施設・IMMERSIVE JOURNEY 名古屋が、累計来場者数5万人を達成しました。7月15日からは第2弾目として、2024年3月にパリのオルセー美術館で世界初公開されたXR映画作品「Tonight with the Impressionists PARIS 1874—印象派画家と過ごす夜—」の公開も決定! 1874年のパリで開催された「第1回印象派展」の時代を舞台に、モネやルノワールといった巨匠たちの情熱と創作の軌跡を、最新のXR技術で追体験するプログラムです。梶裕貴さん(クロード・モネ役)や、浪川大輔さん(ポール・セザンヌ役)、子安武人さん(エドガー・ドガ役)ほか豪華声優陣の声とともに、「印象派」誕生の瞬間に立ち会う旅は、まるで当時の会場に迷い込んだかのような没入感に。第1弾の、時空を超えて4500年前の古代エジプトを体感できる「Horizon of Khufu(ホライゾン・オブ・クフ)」は、第2弾公開後も引き続きご体験いただけます。

営業情報やご予約はこちら

Wind Information

今月のプレゼント

1

P2
掲載



豊橋祇園祭奉賛会より
「豊橋祇園祭特製手ぬぐい&
チャームのセット」を5名様に
※デザインは異なる場合があります。

2

P6
掲載



マッターホーン 豊橋本店より
「缶クッキー」を
3名様に

3



上記3施設のいずれか
1施設で使える招待券をペア5組に

※有効期限：2026年12月末

応募方法

名鉄ホームページ、または右記QRコードよりご応募ください。
プレゼントの発送をもって発表にかえさせていただきます。
▶ 締 切：7月20日(月・祝)

プレゼントへ
ご応募はこちら



アプリで発信中!

Windの誌面で紹介したお店や施設などの情報を
名鉄公式アプリ「CentX」でも配信します。
ぜひダウンロードして、ご活用ください!



アプリの
ダウンロードは
こちら



今月の名鉄グループ提供番組

※番組内容・時間が変更となる場合がございます。

 SWITCH! [東海テレビ] 月曜9:50 土曜10:23より放送 毎日イチバン近くに!	 あさドラ! [中京テレビ] 毎週月～金曜 あさ5:50より放送 地元の、あなたの、 “知っとかなかん”こと 盛りだくさん。	 サタデースポーツ [CBCテレビ] 日曜12:54より放送 5日・12日・ 19日・26日	 ドテスカ! [メ〜テレ] 火曜6:00より放送 この春 節目の25年目に突入 とびだせ! もっと地元へ会いに行く。	 岐阜の名景 [ぎふチャン] 水曜21:56より放送 1日・15日 山口市 8日 土岐市、22日 海津市 29日 中津川市 ※8日・15日・22日・29日は再放送
--	--	--	---	---

8月号のPrecious Storiesは

「豊田のやな/猿投駅」です。8月1日の発刊をお楽しみに!

〈プライバシーポリシーについて〉お客様の個人情報は、プレゼントの発送及び、個人を特定できない統計データ作成にのみ利用いたします。
また、ご応募いただいた個人情報を第三者へ提供することはありません。
※掲載内容は変更または中止になる場合があります。詳しくは各店舗・施設へお問合せください。最新の情報は公式サイトなどで確認の上、おでかけください
(すべて2026年6月23日現在のものです)。写真はすべてイメージです。掲載価格はすべて税込価格です。QRコードは(株)デンソーウェアの登録商標です。

メイジノオト

植物編

「メイジノオト・ミニ」は、皆さまのココロや暮らしをちょっとだけ豊かにする、「明治村」に関わる情報をお届けするコーナーです。

明治をみつめる。
①をみつける。

メイジノオト



第52回 夏空へ伸びるひまわり

夏の日差しを浴びて大輪の花を咲かせるひまわり。7月下旬頃から、4丁目芝生広場の入鹿池ほとりの花壇で青空へ向かって力強く咲き誇る姿をご覧ください。太陽を追って花首を回すことから「向日葵」と書きますが、大きく成長した花は常に東を向いたまま動かなくなる面白い特徴もあります。歴史的建造物と青空を背景に黄色の花々が眩しく輝く景色は、明治村の夏を鮮やかに彩っています。



博物館
明治村

名鉄沿線MAP



7月の名鉄沿線イベントカレンダー

7/18	1 第38回 おがせ池夏まつり花火大会	■場所/おがせ池周辺 ■各務原線学ヶ瀬駅下車 徒歩約15分
7/19	2 内海メ〜テレ花火大会2026	■場所/内海海水浴場 ■知多新線内海駅下車 徒歩約15分
7/23~26	3 第71回 おりもの感謝祭 一宮七夕まつり	■場所/一宮駅・銀座通り・本町商店街・真清田神社周辺 ■名古屋本線名鉄一宮駅下車
7/25・26	4 刈谷万燈祭	■場所/刈谷市中心部(秋葉社周辺) ■三河線刈谷市駅下車 徒歩約5分
7/25・26	5 尾張津島天王祭	■場所/津島神社・天王川公園 ■津島線津島駅下車 徒歩約15分
7/26	6 豊田おいでんまつり花火大会	■場所/矢作川河畔・白浜公園一帯 ■三河線豊田市駅下車 徒歩約10分

※上記は6月23日現在のものです。最新の情報は公式サイトなどで確認の上、おでかけください。