

名鉄グループエリア 魅力発見マガジン

MEITETSU

Wind

Take
Free

5
2022

GIFU

岐阜
和傘



守り、攻め、受け継がれる
地域の宝。

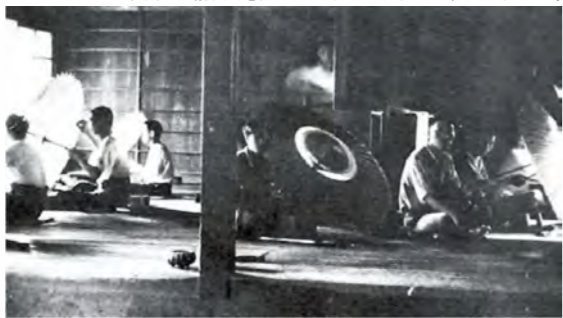
Precious Stories



和傘を差す、粋で華やかな日常をもう一度。

江戸時代、中山道の宿場町・城下町として栄えた岐阜市加納地区。和傘生産の一大拠点として、現在も国内シェア約6割を誇っているが、主流は洋傘に代わり、町中で和傘を見ることはめっきり減った。生産量の低下や職人の減少、後継者不足に立ち上がったのは、和傘問屋を営む平野明宏さんをはじめとする、岐阜和傘協会だった。

「写真集 加納百年」松尾一・郷土出版社より(協力・松尾一)



和傘の点検風景。



最盛期当時、町のあちこちで傘を干す風景が見られたという加納地区。

※傘札とは、江戸時代に美濃国加納藩などで発行した藩札の一種。

「今も岐阜は和傘の主産地です」そう得意気に話すのは、岐阜和傘協会の理事を務める平野明宏さん。自身が代表の「平野明博商店」が店を構えるのは、その生産の中心地である岐阜市加納地区だ。

主永井直陳が、ひっぱくした藩の財政を立て直すために和傘製造を奨励したこと。「1639年に播州明石から傘職人が来て、後に下級武士の内職として傘作りが広まりました。そこへ目をつけた永井氏が、傘札を発行するなど、奨励のために藩として予算を出し保護したことが、大きく発展した理由です」と平野さんは話す。やがて武士と町人による分業制が確立し、大量生産に繋がったという。

全国一の和傘産地、加納地区。

岐阜和傘

ぎふわがさ



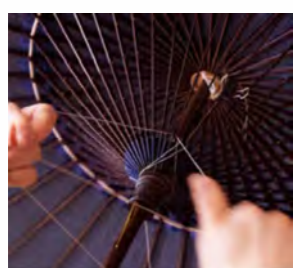
分業によりかなった美しいシルエット。

岐阜のほかにも、金沢や京都も和傘の生産地として知られているが、岐阜和傘はほかと何が違うのだろうか。

「いちばんの特徴は、繊細で細身というところ。例えば、雨や雪が多い地方の傘は頑丈さを求めるが故に、傘骨を湾曲させ、和紙も厚くなるので全体的に太くなりま

野さん。

細身に仕上げるには、繊細な作業が要求される。これを実現したのが分業制だ。大きく分けると13工程あるそれぞれに、専門の職人がいることで、量産だけでなく質を上げることも成功した。



装飾と補強のため、傘骨の内側に針で糸を通す「糸かがり」の作業。



中張りの模様がへびの目に見えることから「蛇の目傘」と呼ばれるが、現在は糸かがりを施した細身の雨傘全般のことを指すように。写真中央の和傘は和紙や加工を変えた日傘。

1900年に京都で創業した傘問屋の4代目。工程ごとに仕事を割り振り、生産を管理。自身を「楽団でいうところの指揮者」と表現する。培ってきた技術を絶やすことなく、近代化していく今の時代にも和傘文化を伝えたいとの思いで、岐阜和傘協会の設立から携わり、さまざまな活動に励む。

平野明博商店 代表
一般社団法人岐阜和傘協会 代表理事

平野明宏

Hirano Akihiro



和傘存続の危機を打破するべく、2019年に「岐阜和傘協会」が発足。活動の柱は後継者の育成だ。クラウドファンディングを利用し、育成資金を募集。第一弾で参加した傘骨職人は、3年の修業期間を経て2023年2月に独立予定だそう。同時に、岐阜和傘の知名度を上げることも重要視。岐阜市や「NPO法人ORGAN」と協力して、経済産業省へ「伝統的工芸品」の認可を申請。今



休憩所を兼ねたロビーで、加納宿や和傘について展示解説している。実際に岐阜和傘に触れられるコーナーも。傘干し風景を再現した庭も見どころ。

中山道加納宿まちづくり交流センター

岐阜市加納本町1-16-1 ☎058-214-2341
9:00~17:00
月曜休館(祝日の場合は翌平日休館)、
12/29~1/3休館
加納駅下車 徒歩約7分



普段使いとして
和傘が当たり前になる日まで。

そもそも岐阜和傘という名前が知られるようになったのは、まだ最近のことだ。京都で和傘が作られるようになる以前、岐阜で作られた和傘は、「京和傘」という名で販売されていた。岐阜はあくまで生産地であり、そこで働く職人にとって、営業や広報は難しかった。「大阪万博後の「ディスカバー・ジャパン」に乗じて売って込んだこともありましたが、あまり上手くいきませんでした」と、振り返る。

年3月、正式に指定されたばかりだ。職人の育成や宣伝、材料の保護など、次世代へ向けて動きだした岐阜和傘を担う人たち。「洋傘に比べると価格が高いですが、手入れすれば長く使えるのが和傘です。もともと多くの人に岐阜和傘を知ってもらい、使い方を理解していただいて、普段用に使ってもらいたい。それが私の願いですね」。平野さんは、岐阜和傘の明るい未来を想い描く。



時代は和傘から洋傘へ。

明治以降、和傘の需要は急増。大量生産を可能にした岐阜和傘は、全国生産総量の約6割を占めていた。太平洋戦争末期に生産量が一度落ち込むものの、戦後まもない1948年~1950年にかけてピークを迎える。「お嫁に行くときに和傘一本、なんて時代もありまして、最盛期には年間約1500万本も生産していたそうです」と。

しかしその後、1955年にかけて洋傘が日本で普及。低価格で丈夫な洋傘が主流となり、加納地区でも和傘生産から洋傘へ転向する業者が増えた。時代とともに、傘の生産は海外にシフトし、600軒ほどあったという和傘製造業者も、現在は5軒にまで激減した。



傘作りに使う道具はさまざま。市販しているものが少ないため、ほかの職人から譲り受けるか、ほとんどの場合は自作するそう。



ロクロに傘骨を糸でつなぐ「つなぎ」の作業。



傘の骨を束ねるロクロ。



岐阜和傘は日傘も魅力のひとつ。油引きなど防水加工をしないため、和紙の質感を楽しめる。写真は「和傘CASA(P6参照)」にて販売している「日傘 二重張 引染 ブルーピンク(59,400円)」。



「蛇の目傘」より持ち手が長く、骨組みも太く重厚感がある「番傘」。一般的には男性用。

2019年、テレビ局から、映画「メリー・ポピンズ リターンズ」の主演エミリー・ブラントさんに贈る、和傘の制作依頼が、「映画を観たら、桜が何度か登場していて、印象的でした。桜和傘自体は、以前作られていたんです。いつか自分も作ってみたいと思っていたので、これは今しかない」と。しかし、通常の和傘作りより高度な技術と何倍もの手間が必要で、その道のりは想像以上に険しかったそう。美濃手漉き和紙を自身で染め上げるなど、材料にも贅を尽くした。やっとの思いで完成させた桜和傘は、「今日和」の名を全国に知らしめることになる。



「桜和傘(220,000円)」は完全受注生産。納品までに約半年～1年。

待ち望んでいた 桜和傘への挑戦。

岐阜の地場産業へ、再び。

後継者不足が叫ばれる岐阜和傘。現状の打破には、何よりも売ることが重要だと河合さんは考える。「昔は傘屋さんが多く、職人さんもたくさんいて、しっかりと給料が出ていました。かつてのように担い手を増やすには、安心して就ける職業として確立する必要があります」と感じています。「と、ほかの同業者に先駆けて「今日和」のSNSを開始。展示会や企業とのタイアップなど、商品の宣伝にも力を入れてきた。そんな河合さんの野望は、「もう一度、



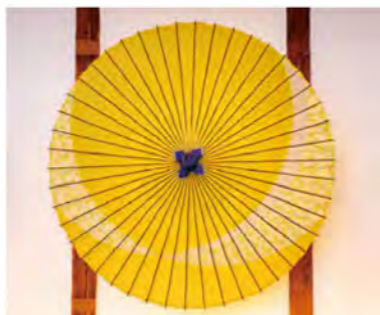
岐阜城の麓、川原町に築100年の町家で商う唯一の岐阜和傘専門店。「今日和」の和傘をはじめ、蛇の目傘、番傘、日傘と普段使いの岐阜和傘を多数取り揃える。

和傘CASA

岐阜市湊町29 ☎090-8335-9759
11:00～18:00 火曜・水曜休
名鉄岐阜駅から岐阜バス「長良橋」下車 徒歩約3分



PRESENT ▶ P13



「蛇の目傘 交叉 黄色×梅(白) (60,500円)」。

和傘を地場産業にすること。雨の日のオシャレとして、また、「日傘をファッションアイテムとして、当たり前前に岐阜和傘が見られる日も、そう遠くはないのかもしれない。

今日和 代表

河合 幹子

Kawai Mikiko



傘日和 Instagram

岐阜県羽島市生まれ。和傘職人の祖母の影響で、幼い頃から和傘に慣れ親しむ。東京の広告会社に就職後、岐阜の税理士事務所に転職。「坂井田永吉本店」を営む叔父から誘われ、和傘の道に。2016年に独立。毎年、東京で展示会を開催しており、新作の販売ほか、オーダーメイドの注文も可能。今年も6月に予定されている。

学問の神様・菅原道真を祀る神社。1810年に建立された拝殿は、岐阜空襲の戦災から唯一免れた貴重な建物。「傘祖彰徳碑(さんそしょうとくひ)」は、加納地区へ最初に傘職人を連れてきたとされる、松平丹波守光重を称えるもの。



傘祖彰徳碑



加納天満宮

境内に残る石碑が、和傘作りの功績を現代に伝える。

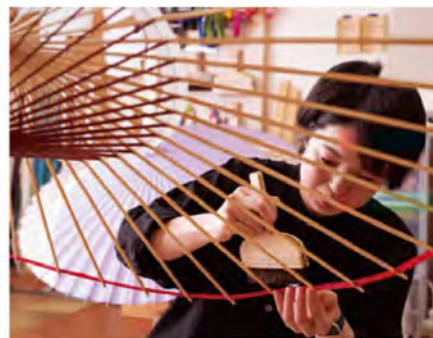
岐阜市加納天神町4-1 ☎058-271-0706 ※社務所は9:00～16:00
名鉄岐阜駅下車 徒歩約12分、または岐阜バス「加納桜道」下車 徒歩約3分



Innovation

岐阜から和傘を盛り返す 「作品」から「商品」への回帰。

幼少期の縁に導かれ、和傘の道を歩みだした河合幹子さん。伝統に新しい風を吹き込む軌跡と野望とは。



縁取り用の和紙。自身の工房で染めることもあるそう。

服を選ぶように和傘を楽しむ。

開けば花、閉じれば竹と称される岐阜和傘。「特に閉じたときのたたずまいを大切に作ります。きれいにできると、手触りがとても良いんですよ」と、にっこり語ってくれた河合さん。しかし、和傘作りに向けての眼差しは、キリっと真剣だ。

を作るのが大体頭に入っていたので、飲み込みは早かったと思いますよ」と振り返る。その後、一度は和傘から離れるものの、2016年に「今日和」を立ち上げた。職人の減少による分業制に危機感を覚え、部品製造以外のほとんどの作業を自身が行う。「今日和」の商品は、伝統的な模様を踏襲しながらも、モダンな色の組み合わせや、かわいらしい模様が入っているものが多い。「若い人にも、年齢や性別を問わず毎日使ってほしいので、洋服にも合うようなデザインを心掛けています」。

1階特別展示室では、5月22日まで企画展「岐阜和傘 受け継がれる技と美」を開催中。職人の技術がつまった美しい和傘や製作道具、歴史資料を展示するほか、和傘製作の実演も。2階総合展示室では、岐阜の歴史や伝統工芸を紹介する。



岐阜市大宮町2-18-1 ☎058-265-0010 9:00～17:00(最終入館16:30)
月曜休館(祝日の場合は翌日休館) ※5/2は開館
入館料:一般310円、小中学生150円
名鉄岐阜駅から岐阜バス「岐阜公園・歴史博物館前」下車 徒歩約3分



岐阜市歴史博物館
受け継がれてきた
岐阜和傘の美しさや
技術を紹介。

戦国城下町をのんびり歩いて、
歴史&グルメで「岐阜」を堪能！

01 信長公ゆかりの本尊を 七年ぶりに公開。



440年前、織田信長公によって建立された「岐阜善光寺」。本尊は日本最古の仏像といわれる「三尊阿彌陀如来(善光寺如来)」で、現在はその分身を祀っています。昨年から延期された「六善光寺同時御開帳」を、6月29日まで開催中。七年に一度の信州善光寺御開帳に合わせて、飯田・甲斐・祖父江・関・岐阜の善光寺でも同時に本尊を特別公開しています。



岐阜善光寺
岐阜市伊奈波通1-8 ☎058-263-8320



03 金華山を空中散歩！ 岐阜の町並みを一望。



ロープウェー内はアナウンス付き。景観や歴史の解説をしてくれます。

「岐阜公園」と金華山山頂を約4分で結ぶロープウェー。毎時15分ごと、混雑時は臨時増便して運行しています。山頂周辺には「ぎふ金華山リス村」があり、手から直接エサをあげるなど、かわいいリスと触れあえます。展望レストランは、ご当地グルメを中心に、高コストなメニューばかり。また屋上には無料で利用できるガラス張りの展望台があり、眼下の自然林と長良川を有する岐阜の町並みを一望できます。「岐阜城」への散策ルートとしても便利です。

ぎふ金華山ロープウェー
岐阜市千畳敷下257 ☎058-262-6784
9:00~18:00(ナイター営業期間は22:00まで)
無休
料金:大人往復1,100円、片道630円
小人往復550円、片道300円



02 安くてポリュミー、 行列必至の名店。

岐阜に駐留した進駐軍で、コックを務めていた初代店主が、昭和25年に大衆食堂として創業。戦後まだ世の中が貧しかった頃から「お腹いっぱい食べてほしい」との思いで、安くてポリューム満点な料理を提供しています。毎朝仕入れる国産豚を使った看板メニュー「とんかつ」のほか、ラインアップは30種類以上。連日行列が絶えない、地元で愛され続けているお店です。



肉がとてもやわらかくてジューシー!

甘めの特製みそダレと辛子がクセになる「みそかつライス(910円)」。



アクリル板の設置、座席数を減らすなど感染症対策もバッチリ。



とんかつの松屋
岐阜市松鴻町2-14 ☎058-271-6731
11:00~14:00、17:00~19:45(ラストオーダー)
日曜・祝日休

04 自家焙煎珈琲に合う手作りケーキ。

マスターである店主と、スイーツ担当の奥様が2人で営むカフェ。金華山の麓にある店内の大きな窓からは、「岐阜城」を眺められます。約18種類あるコーヒーは生豆から厳選し、自家焙煎。豆の販売もしています。日替わりで1種類通常価格よりお得になる「本日のコーヒー(490円)」が人気です。



コーヒーもケーキも絶品です!

「焼きバナナのタルト(550円)」などケーキとドリンクをセットにすると50円引き。

YAJIMA COFFEE PRESENT▶P13
岐阜市大宮町1-8
☎058-215-6890
12:00~17:00(ラストオーダー)
火曜・水曜休



05 江戸まで「鮎鮎」を運ぶ 歴史ある街道。



長良川で獲れた鮎を「飯」とともに発酵させた「鮎鮎」を、江戸幕府に献上する際に利用した「岐阜街道」の通称。現在の益屋町または松を經由、美濃路街道・東海道を経て5日をかけて運ばれました。漬けた鮎鮎は、江戸に着くころ「御鮎街道」「鮎鮎街道」と呼ばれるようになりまし。

御鮎(おすし)街道 岐阜市益屋町から加納地区周辺

イベント情報

5月8日(日)
うかい歩きー鶴飼の里とミュージアムー
■場所/長良川うかいミュージアム

5月11日(水)~10月15日(土)
ぎふ長良川の鶴飼
■場所/岐阜市長良川河畔

5月14日(土)・15日(日)
名鉄のハイキング 電車沿線コース
七年に一度の盛儀「岐阜善光寺御開帳」と
日本三大仏の一つ「岐阜大仏」コース
■スタート受付/名鉄岐阜駅

岐阜市とタイアップした、岐阜のまち歩きをおトクに楽しめる「岐阜城下町きっぷ」を発売中。電車・バス・ロープウェーと岐阜城入場券、クーポン券などがセットになったきっぷで、岐阜城と城下町の魅力をご堪能いただけます。



岐阜城下町きっぷ

■発売・設定期間/2023年3月31日(金)まで

- 名鉄岐阜駅までの往復割引乗車券
- 岐阜バス指定区間内乗り放題1DAYフリーきっぷ
- 金華山ロープウェー往復乗車券引換券
- 岐阜城入場券引換券
- 岐阜市内の飲食店やお土産屋で使える 信長公おもてなし券
- 観光施設優待クーポン引換券

■お求め・お問合せ/
名鉄出札係員配置駅(弥富、赤池駅を除く)、
名鉄名古屋サービスセンター、
名鉄観光サービス一部支店



岐阜市 | ぎふし

名鉄名古屋駅~名鉄岐阜駅へのアクセス

- 快速特急に乗車 約32分
- 片道運賃: 570円



人口:403,683人
(2022年3月、岐阜市調べ)
長良川や岐阜城、柳ヶ瀬商店街などの見どころが揃い、名鉄岐阜駅周辺は商業施設も充実。歴史文化や自然、都会的な雰囲気が共存しています。



今月はゴリさんも岐阜へお出かけします! 詳しくはP13をご覧ください。



みたけ・可児 散策きっぷ

■設定期間/9月30日(金)まで

バラをはじめ、さまざまな花が見頃を迎える「ぎふワールド・ローズガーデン」や、明智光秀ゆかりの天龍寺、明智城跡など、一日で花と歴史散策が楽しめる「みたけ・可児」へ、おトクなきっぷでお出かけしてみませんか。セットになっている乗車券は、新可児駅⇨御嵩駅間が乗り放題となり、便利になりました。何度でも使える特典・割引チケットや選べるプレゼントも付いています。



名鉄のハイキング 日帰りバスツアーハイキング



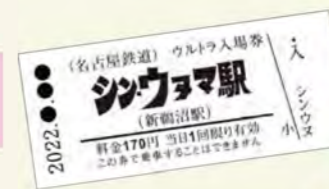
現地までバスで出かけ、気軽にハイキングやトレッキングが楽しめる「名鉄のハイキング日帰りバスツアーハイキング」。5月は「一目百万本」と呼ばれるヤマツツジの群生が楽しめる奈良県葛城山のコースがおすすめ。また、このコース以外にも、さまざまなコースがあります。

おでかけNEWS

映画公開記念 MEITETSU☆ウルトララー

■期間/6月26日(日)まで

5月13日(金)公開の映画「シン・ウルトラマン」とタイアップした「MEITETSU☆ウルトララー」を開催中。ラー専用「シン・ウルトラマン 1DAYフリーきっぷ」を使って、名鉄沿線にある“シン”がつく駅を巡り、「ウルトラ入場券」を5駅以上購入すると、特別記念カードがもらえます。さらに映画オリジナルグッズが当たる抽選に応募できます! また、期間中は新鷲沼駅が「シン・ウヌマ駅」として特別装飾を行うほか、5月11日~17日はナナちゃんが「シン・ウルトラマン」ver.になって登場します!



©2021「シン・ウルトラマン」製作委員会 ©円谷プロ

名鉄で行く hide MUSEUM きっぷ

■期間/6月20日(月)まで

X JAPANのギタリスト、またソロアーティストとして、日本の音楽シーンに影響を与え続ける「hide」。1998年5月2日急逝後、23回忌を迎えた2020年にさまざまなメモリアルプロジェクトが展開され、その一環として企画展「PSYCHOVISION Since 2000」が東京会場に続き、金山南ビル(旧名古屋ポストン美術館)で開催中。名古屋会場では新たに追加展示も。お出かけには、往復乗車券に入場券やミュージックブックなど使えるクーポン券などがセットになったきっぷがおすすめ。きっぷ購入者には、来場時にオリジナルステッカーのプレゼントも!



©HEADWAX ORGANIZATION CO.,LTD.
photo by HIDEO CANNO(CAPS)
©TADAOMI SHIBUYA

篠島 初しらす&かい 日帰り昼食プラン

■設定期間/6月30日(木)まで



6月までの期間限定で、篠島名物しらす料理が堪能できる日帰り昼食プランを発売中です。名鉄電車全線乗り放題のフリーきっぷに、名鉄観光海上船(河和港または師崎港⇨篠島港)の往復乗船券、しらすや季節の貝などの昼食がセットになっています。レンタサイクル割引券などの嬉しい特典を使って、篠島を満喫しましょう。

※当広告からのお申込みは承っておりません。詳しくは専用パンフレットをご覧ください。



名鉄グランドホテル 美ら島 Okinawa Fair

■期間/5月1日(日)~6月30日(木)

本土復帰50周年を記念した「美ら島 Okinawa Fair」を、名鉄グランドホテルの各レストランと中部国際空港セントレアホテルで開催します。旬の厳選食材に各レストランの食のエッセンスを取り入れた、極上の料理をご用意。「日本料理 四季」では、沖縄三大高級魚アカジンの檸檬蒸しなど、沖縄の魅力あふれる会席を、「スカイラウンジ203」ではフォトジェニックなスイーツも。また、セントレアホテルでは土日祝限定で、沖縄料理のブッフェが楽しめます。



日本料理 四季の「潮騒の香り」
1名様10,000円。

スカイラウンジ203の「南国フルーツのバナナッポポ」2,500円、「ちんすこうのミルクフィユとミニパフェ」のドリンクセット1,400円。

名鉄バス 名古屋・馬籠妻籠線

■運行期間/
5月8日(日)までの毎日と、5月29日(日)までの土日

今年も東濃鉄道と共同で、名古屋と馬籠・妻籠を結ぶ直行バスを期間限定で運行しています。馬籠~妻籠間は、約8.3km、約3時間で歩くことができ、新緑の山々の風景とともに各宿場町をめぐる日帰り旅行を楽しめます。直行バスが運行中の期間に、ぜひ中山道を訪れてみませんか。



■期間/10月10日(月・祝)まで

「コロナと共存できる新しいビアガーデン」として、会場内での独自の感染対策をし、今年もオープンしました。飲み放題・食べ放題・時間無制限は変わらず、今年新たに、女性におすすめの韓国のグルメやフルーツピュッフェが新登場!

名鉄百貨店屋上ビアガーデン



名鉄御朱印めぐり

■設定期間/
4月29日(金・祝)~7月31日(日)

御朱印・神社お寺の検索サイト「ホトカミ」とのコラボ企画がスタートします。名鉄電車全線1日乗り放題の1DAYフリーきっぷに、「名鉄オリジナル御朱印帳」と対象の寺社で当企画限定の特別御朱印の頒布が受けられる「特別御朱印頒布券」をセットにした「名鉄御朱印めぐりスターターきっぷ」が便利でおトク。この機会に名鉄沿線の神社やお寺へ参拝に出かけてみませんか?



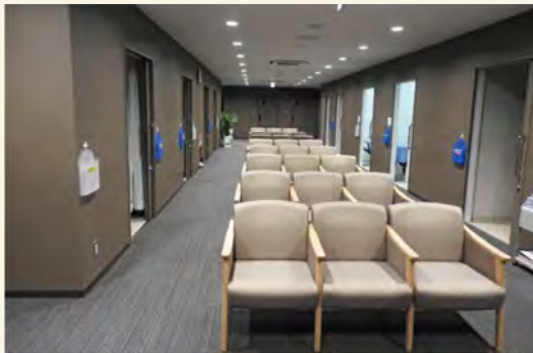
名古屋グランパス応援きっぷ

■設定日/10月29日(土)までのJ1リーグ試合 ※試合日程は変更・追加になる場合があります。

豊田スタジアムで開催するホームゲームに合わせて発売するきっぷです。発売期間は、各試合の一週間前から各試合当日まで。豊田市駅までの往復乗車券、きっぷ型名古屋グランパスコラボイラスト、限定コラボグッズ引換券がセットに。限定コラボグッズは2022シーズン開幕時の全選手(監督含む)対象のアクリルフィギュアで、各日先着500名様にプレゼントします。地元チームをスタジアムで応援しよう!



名鉄病院



名鉄病院 レディース健診



名鉄病院では、4月より「レディース健診(22,000円)」を開始しました。「レディース健診」は、乳がん検診と子宮頸がん検診、血液検査をセットにしたものです。受診いただくことにより、女性特有の疾病や予防方法を知っていただくための健診です。早期発見、予防によりあなたと家族の未来を守りましょう。20代からの受診をぜひおすすめします!

～標高2,612mで日帰り星空観賞～ 駒ヶ岳ロープウェイ ナイトツアー



■設定日/4月30日(土)～6月18日(土)



今年、開業55周年を迎える駒ヶ岳ロープウェイでは、夜間運行と星空観賞をセットにした「ナイトツアー」を実施します。日没に合わせて特別運行するロープウェイで千畳敷へ行き、美しい星空と駒ヶ根市街地の夜景を堪能できる貴重なツアーです。また、スタッフによる星空座学や雪中熟成酒「滲 -Shin-」の試飲もあります。通常はホテル千畳敷に宿泊しないと見られない標高2,612mの星空を、日帰りツアーで楽しんでみませんか?

meiteisu
名鉄百貨店

名鉄百貨店 5月の催事情報

※都合により、変更・中止となる場合がございます。

本店「本館」7階催場	～3日(火・祝)	第4回 初夏の全国逸品うまいものまつり
	4日(水・祝)～9日(月)	全国逸品掘り出しもの市/ ウエディングドレスセール/ あにまるアート&グッズフェスタ/ 金・プラチナ・貴金属・ブランド品 買取フェア
	11日(水)～17日(火)	めいてつ健康ウィーク
	11日(水)～23日(月)	カタログハウスの通販生活がやってくる!
	18日(水)～23日(月)	婦人服・服飾雑貨 夏の理由ありお買得市
	25日(水)～30日(月)	第53回 圓照寺門跡 山村御流いけば展

1宮店 6階イベント広場	～9日(月)	台湾・タイ・ベトナム アジアフェア
	11日(水)～23日(月)	掛軸・絵画 大感謝市
	25日(水)～30日(月)	夏の理由ありお買得市



5月の名鉄沿線 イベントカレンダー

3 ^火 ・ ^祝	1 竹鼻まつり	■場所/羽島市竹鼻町一带 ■竹鼻線竹鼻駅または羽島市役所前駅下車
4 ^水 ・ ^祝 ・5 ^木 ・ ^祝	2 春季大祭(豊年祈願祭)	■場所/豊川稲荷 ■豊川線豊川稲荷駅下車 徒歩約5分
~8 ^日	3 犬山城遊覧船	■場所/犬山城港(のりば) ■犬山線犬山遊園駅下車 徒歩約10分
11 ^水 ~6/12 ^日	4 春のローズウィーク	■場所/ぎふワールド・ローズガーデン ■広見線新可児駅からさつきバス「ぎふワールド・ローズガーデン」下車、または明智駅下車 徒歩約25分 ※日祝はさつきバス運休、土日祝は明智駅からKバスあり。
~17 ^火	5 史跡八橋かきつばたまつり	■場所/八橋かきつばた園 ■三河線三河八橋駅下車 徒歩約8分
28 ^金	6 テイクアウトモーニング グランプリハイブリッド2022	■場所/シビックテラス(尾張一宮駅前ビル3階) ■名古屋本線名鉄一宮駅下車 徒歩約1分
28 ^金 ・29 ^土	7 第33回 酒蔵開放	■場所/澤田酒造 ■常滑線常滑駅から知多バス「古場」下車 徒歩約3分
~7/10 ^日	8 ダ・ヴィンチ没後500年 「夢の実現」展	■場所/高浜市やきものの里 かわら美術館 ■三河線高浜港駅下車 徒歩約10分

※上記は4月21日現在のものです。最新の情報は公式サイト等でご確認の上、お出かけください。「新しい旅のエチケット」へのご協力をお願いいたします。

Wind Information

今月のプレゼント

1

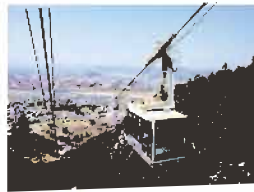
P6
掲載



長良川デパートの
和傘柄美濃和紙詰め合わせセットを
1名様に

2

P7
掲載



岐阜観光索道より
ぎふ金華山ロープウェイの
往復乗車券をペア3組に

3

P7
掲載



YAJIMA COFFEEの
「Dip style coffee 5pBOX」を
3名様に

応募方法

名鉄ホームページ、または右記QRコードよりご応募ください。
プレゼントの発送をもって発表にかえさせていただきます。
▶締切: 5月20日(金)

プレゼントへ
のご応募はこちら



S | N | S | で | 発 | 信 | 中 | !

Precious Stories取材時の様子や、リアルタイムなお出かけ情報など、誌面ではご紹介できなかったおすすめ情報を、InstagramとFacebookにて毎週配信。また、YouTubeでは岐阜和傘に携わる平野さんのインタビュームービーを公開しています。ぜひフォロー、登録の上、お楽しみください!



名鉄Wind



名鉄Wind



名古屋鉄道



6月号のPrecious Storiesは「形原のあじさい／蒲郡駅」です。6月1日の発刊をお楽しみに!

名鉄グループ提供番組

※番組内容が変更となる場合がございます。



5月の放送予定

6日・13日・20日・27日
小牧編

【東海テレビ】

金曜22時52分より放送



5月の放送予定

1日・8日・15日・22日・29日

【CBCテレビ】

日曜12時54分より放送



【中京テレビ】

土曜11時45分より放送

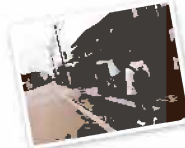
5月の放送予定

7日・14日・21日・28日 岐阜編



かつての城下町、宿場町の空気感があり、
徳輪街道沿いに残る古民家、それを活用し
たお店が風情ある街並みをつくり、歩くだけ
でも楽しいエリアですね。その界隈で、伝統を守りな
がら未来に向けてのエッセンスも感じる岐阜和傘にも
触れることができ、昔と今、歴史が繋がっているん
だという感覚を一気に味わわせてくれる街でした!

by Gori



〈プライバシーポリシーについて〉お客さまの個人情報は、プレゼントの発送及び、個人を特定できない統計データ作成にのみ利用いたします。
また、ご応募いただいた個人情報を第三者へ提供することはありません。
※掲載内容は変更または中止になる場合があります。詳しくは各店舗・施設へお問合せください。最新の情報は公式サイト等でご確認の上、
お出かけください(すべて2022年4月21日現在のものです)。掲載価格はすべて税込価格です。

メイジノオト

「メイジノオト・ミニ」は、
皆さまのココロや暮らしを
ちよっとだけ豊かにする、
「明治村」に関わる情報をお
届けするコーナーです。

第2回 博物館明治村 二人の創設者



初代館長 谷口吉郎氏



土川元夫氏

1940年の「鹿鳴館」解体をきっかけに、近代建築保存の意義を提唱した建築家・谷口吉郎氏。高度経済成長の影で次々と名建築が失われていた1960年頃、大学の同窓会で自身の想いをある同級生に語ります。谷口氏に共感し、共に明治村の構想を立ち上げたのが、当時、名古屋鉄道副社長だった土川元夫氏。二人のもとには多くの賛同者も集まり、1965年、「博物館明治村」は開村しました。

明治をみつめる。
①をみつける。

メイジノオト

