

名鉄グループ 環境報告書

2017



MEITETSU Group



[ごあいさつ]

私たち名鉄グループは、
環境問題を地球規模で考え、
従業員一人ひとりが高い環境意識を持つ、
環境にやさしい企業をめざします。

名古屋鉄道株式会社 取締役社長

安藤 隆司

名鉄グループは、「地域価値の向上に努め、永く社会に貢献する」ことを使命とし、「地域から愛される信頼のトップブランド」をめざすことを経営理念としています。これらに基づき、交通事業を基盤に地域の皆さまの生活を豊かなものとするべく、総合的なサービスの提供に尽力してまいりました。豊かな生活の実現のために環境への配慮は重要な要素の1つであります。

名鉄グループでは、平成18年4月に「名鉄グループエコ・ビジョン」を策定し、「環境問題に対する一人ひとりの意識向上」、「環境保全に関する技術力の向上と提供」などの基本方針を掲げ、グループを挙げて環境保全への取り組みを積極的に推進しています。また、平成27年度から平成29年度の3カ年を対象とした「アクション・エコ中期計画」を策定し、省エネ車両の導入や、オフィスにおけるエコ活動、廃棄物の削減及びリサイクル率の向上など具体的な施策を促進することで、エネルギー使用量や環境負荷の低減に努めています。

世界各国は、昨年発効した2020年以降の地球温暖化対策の新たな国際的枠組みとなる「パリ協定」のもと、さらなる地球温暖化対策に向けて動き出しています。我が国においても、昨年「地球温暖化対策計

画」が策定され、温室効果ガスについて2030年度の削減目標を掲げて取り組みを進めています。鉄道は自動車と比較すると同じ距離を移動する際に排出されるCO₂が格段に低い移動手段で、同計画においても、鉄道の利用促進が温暖化対策に有効であると触れられています。

当社では、鉄道など公共交通機関の利用が「身近で簡単な環境活動になること」を広く理解していただくため、「電車で、ECO MOVE。」のキャッチフレーズのもと、イベントなど啓蒙活動を通して地域の皆さまに公共交通機関の利用を呼びかけています。また、より多くのお客さまに鉄道をご利用いただけるよう、駅のバリアフリー化や待合所の環境整備、沿線でのパーク&ライド駐車場の整備など利便性向上に向けた取り組みを進めています。その他、グループ各社においても、身近なエコ活動や省エネ機器の導入などを積極的に行っており、こうした活動を今後も継続してまいります。

私ども名鉄グループは、地域の皆さまをはじめ、多くのステークホルダーから、さらなる信頼を得られるよう、従業員一人ひとりが高い環境意識を持ち、環境に優しい社会の実現に貢献できるようこれからも真摯に取り組んでまいります。

目次

ごあいさつ / 名鉄グループの概要 1



名鉄グループ エコ・ビジョンと推進体制 2

名鉄グループ エコ・ビジョン 2

推進体制 2

アクション・エコ中期計画 3

環境マネジメントシステムの導入 3



名古屋鉄道の取り組み 4

名鉄エコ・プラン 4

行動指針①環境負荷の軽減 5

行動指針②利便性の向上 8

行動指針③地域環境貢献 8

行動指針④環境法令の遵守 9



環境負荷データ 10

環境会計 11



名鉄グループの取り組み 12

交通・運送・航空 12

不動産・技術 12

流通・レジャー・サービス 13

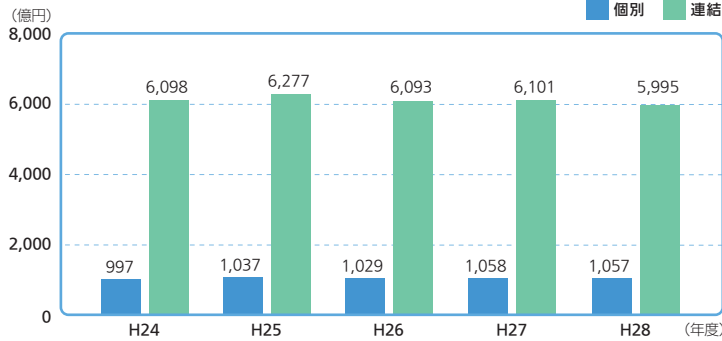
名鉄グループの概要 (平成29年3月31日現在)

■ 関係会社数 連結子会社 123社 持分法適用会社 15社

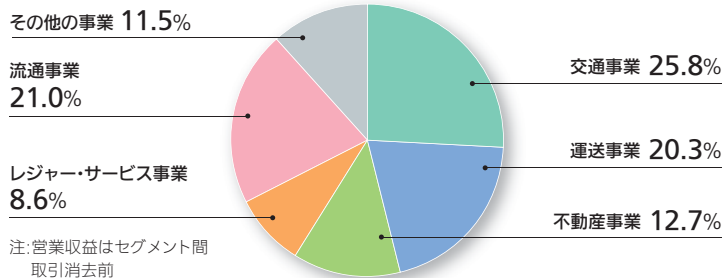
■ 営業収益 5,995億69百万円 (平成29年3月期)

■ 従業員数 30,062人

■ 営業収益の推移



■ 営業収益比率 (平成29年3月期)



名鉄グループ経営ビジョン

使 命 地域価値の向上に努め、永く社会に貢献する

経営理念 私たち名鉄グループは、豊かな生活を実現する事業を通じて、地域から愛される「信頼のトップブランド」をめざします

経営の原点	お客さま満足度を高める全社体制の確立
グループ経営の方向	競争に打ち勝つ経営力強化と新しい事業への挑戦
目指す社風	一人ひとりの資質向上とチャレンジできる風土づくり
存続の条件	社会的責任の完遂

- 行動規範**
- 真心のこもったサービスを提供し、信頼を勝ち取ります
 - 新しい流れをつかみ、常にチャレンジします
 - 一人ひとりが役割と責任を果たし、前進します

名古屋鉄道株式会社の概要 (平成29年3月31日現在)

社 名	名古屋鉄道株式会社	Nagoya Railroad Co., Ltd.
創 業	明治27年(1894年)6月25日	
設 立	大正10年(1921年)6月13日	
代 表 者	取締役社長 安藤 隆司	
資 本 金	888億63百万円	
営業収益	1,057億円 <small>(平成29年3月期)</small>	
従業員数	5,048人	
事業内容	鉄軌道事業、開発事業	
駅 数	275駅	
営業キロ	444.2km	
輸送人員	年間378,876千人 <small>(平成28年度実績)</small>	

名鉄グループ エコ・ビジョンと推進体制

グループ環境方針のもと、推進体制を確立し、環境活動の深度化を図っています。

名鉄グループ エコ・ビジョン

名鉄グループでは、環境にやさしい企業活動をグループ経営戦略のひとつとして活かし、社会的責任の完遂を進めていくため、平成18年4月に環境方針「名鉄グループ エコ・ビジョン」を策定しました。

名鉄グループ エコ・ビジョン

基本理念

名鉄グループは、環境問題を地球規模で考え、
地域・個人レベルで行動し、環境にやさしい企業をめざします

基本方針

① 環境問題に対する一人ひとりの意識向上につとめます

地球環境問題を正しく理解し、持続可能な社会の実現のために一人ひとりが行動できるよう、環境教育や啓発を通じて、意識向上を図ります。

② 環境保全に関する技術力の向上と提供につとめます

グループが展開する幅広い事業を活かし、各社は保有・開発する環境保全事業やノウハウの共有と社会への提供を通じて、環境負荷の軽減を図ります。

③ 地域との連携を大切にし、環境保全に対する社会貢献につとめます

地域を中心とした関係各方面と協力し、地球環境保全の向上を図ります。
また環境に関する情報公開を通じて、あらゆるステークホルダーとの対話を深めます。

④ 環境法令の正しい理解と遵守につとめます

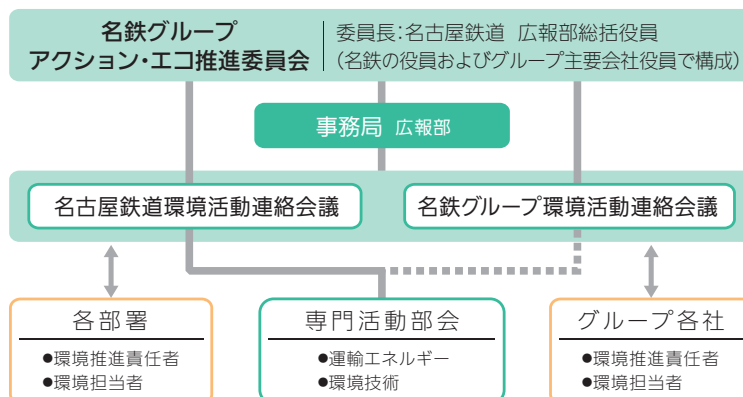
名鉄グループ企業倫理基本方針に則り、環境法令の理解・遵守はもちろんのこと、各社相互間の情報交換等を通じて、環境リスクの予防と低減を図ります。

行動目標

上記の基本理念・基本方針を受け、名鉄グループ各社毎に、環境活動における行動目標を設定します。

推進体制

名鉄グループ一体となった活動を推進するため、平成18年4月に「名鉄グループ アクション・エコ推進委員会」を設置しました。この委員会では、具体的な施策の立案と推進を行います。施策の実施を円滑に行うため、連絡会議の開催や、各部署・各社に配置した「環境推進責任者」「環境担当者」を通じて、活動の浸透を図っています。



アクション・エコ 中期計画

名鉄グループ アクション・エコ推進委員会では、グループが一体となった環境活動を推進するため、平成27年度から3ヵ年を計画期間とする「アクション・エコ中期計画（2015～2017年度）」を策定しました。本計画では、「名鉄グループエコ・ビジョン」の基本方針に基づき、4つの重点テーマを設定し、さらにそれぞれのテーマごとにブレークダウンした取り組み事項を定めています。

名鉄グループ アクション・エコ中期計画 (2015年度～2017年度)

重点テーマ	取り組み項目
1 環境意識の向上	<ul style="list-style-type: none"> ■環境方針の周知 <ul style="list-style-type: none"> ●環境教育の実施
2 環境負荷の軽減	<ul style="list-style-type: none"> ■エネルギー使用量の削減 <ul style="list-style-type: none"> ●省エネ車両の導入・切り替え ●省エネ設備・機器の導入・切り替え ●エコ運転への取り組み推進 ■オフィスにおけるエコ活動の推進 <ul style="list-style-type: none"> ●エコオフィス運動の推進 ●紙使用量の削減 ●水使用量の削減 ●事務用品のグリーン購入推進 ■環境保全の推進 <ul style="list-style-type: none"> ●騒音・振動の低減 ●廃棄物の削減及びリサイクル率の向上 ■環境マネジメントシステム構築の推進 <ul style="list-style-type: none"> ●ISO14001、グリーン経営認証等の取得推進 ●PDCAサイクルの確実な実施と活用
3 環境コミュニケーションの推進	<ul style="list-style-type: none"> ■積極的な情報開示 <ul style="list-style-type: none"> ●グループ環境報告書の発行・コンテンツ充実 ●WEBでの積極的な情報開示 ■環境活動PRの推進 <ul style="list-style-type: none"> ●環境ポスター・車内吊広告による環境活動のPR ●環境イベントの開催 ●子供向け環境教育の強化 ■地域と一体となった環境活動への取り組み <ul style="list-style-type: none"> ●地域との協働による清掃活動 ●鉄道沿線や事業所等における植栽活動
4 環境関係法令の遵守	<ul style="list-style-type: none"> ■事業に関連する環境関係法令への対応 <ul style="list-style-type: none"> ●有害物質の厳正な管理

環境マネジメント システムの導入

名鉄グループ各社では、より環境に配慮した事業展開を行うため、各種の環境マネジメントシステムを導入しています。これにより、環境負荷の軽減や環境リスクの予防はもとより、経営効率の向上などの効果も生まれています。

ISO14001 認証取得会社

会社名	取得年月	審査登録機関
名古屋鉄道(舞木検査場)	平成12年6月	JQA
矢作建設工業	平成12年8月	建材試験センター
メイエレクト	平成13年6月	JQA
名鉄ビルディング管理	平成14年6月	JQA
名鉄運輸	平成14年9月	JQA

JQA:日本品質保証機構

グリーン経営認証取得会社

バス	名鉄観光バス / 濃飛乗合自動車
タクシー	名鉄交通 第一 / 名鉄交通 第二 / 名鉄交通 第三 名鉄交通 第四 / 愛電交通 / 名鉄西部交通 西部 名鉄西部交通 北部 / 石川交通 / 名鉄知多タクシー 名鉄東部交通 / 名鉄岡崎タクシー / 名鉄名古屋タクシー 豊鉄タクシー
トラック	信州名鉄運輸 / 信州名鉄運送 / 四国名鉄運輸 四国名鉄運送 / 名鉄ゴールデン航空 / 北海道東北名鉄運輸 名鉄急配 / 新潟名鉄 / トーハイ / 中国名鉄運輸 北陸名鉄運輸 / 関西名鉄運輸 / 九州名鉄運輸

名古屋市エコ事業所認定会社

名古屋鉄道 / 名鉄百貨店 / 名鉄協商 / 名鉄産業 / 名鉄交通商事
矢作建設工業 / メイエレクト / 名鉄環境造園 / 名鉄観光バス
名鉄急配

自動車エコ事業所認定会社

名鉄バス / 名鉄バス中部 / 名鉄協商

エコアクション21認証取得会社

名鉄交通商事 / 名鉄レストラン

(平成29年10月現在)

Topics エコアクション21の認証取得

名鉄レストランでは、本社を含む11事業所において、環境省が推進する「エコアクション21」の認証を取得しました。今後も従業員一人ひとりが意識して食品廃棄物の減量・リサイクル、地産地消とグリーン購入の推進、電気・ガスなどのエネルギー使用の削減に継続的に取り組み、全事業所での認証取得をめざします。

お問合せ 株式会社名鉄レストラン 0586-85-5601

名古屋鉄道の取り組み



名古屋鉄道は、名古屋を中心として愛知・岐阜両県下に444.2kmの鉄道路線網を持ち、お客さまの足として公共交通サービスを提供しています。地球環境問題への意識が高まる中、エネルギー効率のよい鉄道は、マイカーに比べCO₂排出量が約7分の1であり、「環境にやさしい乗り物」として、その果たす役割が見直されてきています。当社は、省エネルギー車両への更新やパーク＆ライド駐車場の整備、使用済み乗車券のリサイクルなどに継続的に取り組み、地球温暖化防止に努めています。

これからも、さらなる輸送サービスの向上をめざし、さまざまな交通事業者との連携や地域特性を活かした交通ネットワークの充実を図るとともに、安全で快適な移動環境を提供することで、お客さまの利便性と満足度を高め、地域社会に貢献していきたくと考えています。

名鉄エコ・プラン

平成19年4月に環境活動の基本的な考え方を示す環境方針「名鉄エコ・プラン」を制定しました。各部署は、「名鉄エコ・プラン」の行動指針と行動目標に基づき、それぞれの業務の中で発生する環境負荷の把握を行い、それを軽減させるための各種取り組みを行っています。

名鉄エコ・プラン

行動指針

1 環境負荷の軽減

省エネルギー、リサイクルなどの目標を掲げ、温室効果ガスを削減します。

- 運転電力削減目標を達成します。
- 使用済み乗車券のリサイクル率100%を達成します。

2 利便性の向上

効率的で利便性の高い公共交通サービスを提供し、環境にやさしい鉄道の利用を促進します。

3 地域環境貢献

地域の皆さまとともに環境保全活動を推進し、環境にやさしい地域社会づくりに貢献します。

4 環境法令の遵守

環境問題に対する意識を高め、環境法令の遵守を徹底します。

行動目標

「環境に関する行動目標」を毎年度策定し、実施する。

■2017年度 名古屋鉄道 環境に関する行動目標

テーマ	取り組み内容	
1 環境意識の向上	環境教育の実施	社内研修の実施、家庭内エコ活動の推奨
2 環境負荷の軽減	鉄道運転電力の削減	運転電力原単位 平成29年度までに平成26年度比3%削減
	列車騒音・振動の低減	ロングレール化の推進
	グリーン購入率の向上	グリーン購入率80%以上の達成
	エコオフィス運動の推進	「エコ・マニフェスト」の推進
3 環境コミュニケーションの推進	省エネ設備導入の検討	LED照明等の導入検討
	地域への環境貢献	地域との協働による清掃活動の実施
	環境活動のPR	「名鉄エコプロジェクト」の実施、子供向け環境教育の推進
4 環境法令の遵守	積極的な情報開示	環境WEBサイト・「環境報告書」の充実
	廃棄物の厳正な管理	廃棄物管理体制の強化

エコ・プラン 行動指針

01 環境負荷の軽減

電車の運転電力原単位の向上

電車の運行では、非常に多くの電力を消費します。なるべく少ない電力で運行ができるよう、乗務員の節電運転研究や、線区ごとの省エネ活動組織(運輸エネルギー部会)での取り組みのほか、車両自体の省エネルギー化の推進や電気設備の改良を行い、原単位※の向上に努めています。

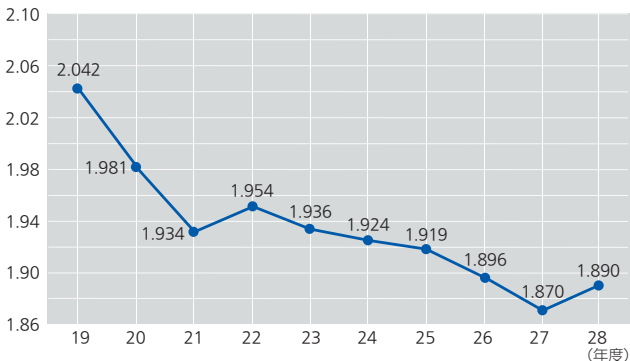
平成28年度は、活発なホーム活動、案内・誘導による定時運転の確保、節電を意識した運転操作を行うとともに、年間をとおり、こまめな車内空調の取り扱いを実施しました。

これらの取り組みに加え、車両の省エネルギー化を進め、運転電力原単位の向上に努めました。今年度も引き続き、以下のような目標を設定し、更なる原単位の向上に努めてまいります。

※車両1両が1km走行するのに要する電力量

平成29年度の電車の運転電力原単位を、全線で平成26年度比▲3%をめざします。

● 1車両1キロあたりの電力使用量の推移 (kWh/Car-km)



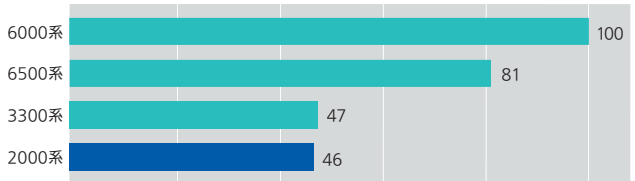
車両の省エネルギー化

省エネの観点から、旧型車両の計画的な更新を進めています。ブレーキ時にモーターを発電機として作用させ、生み出された電力を架線に戻し、他の電車が加速する際その電力を使えるようにできる「電力回生ブレーキシステム」や、架線から受ける直流電流を交流に変換し、効率よく電力の使用ができる「VVVFインバータ制御」機能を搭載した省エネルギー車両への更新により、消費電力の削減を図っています。

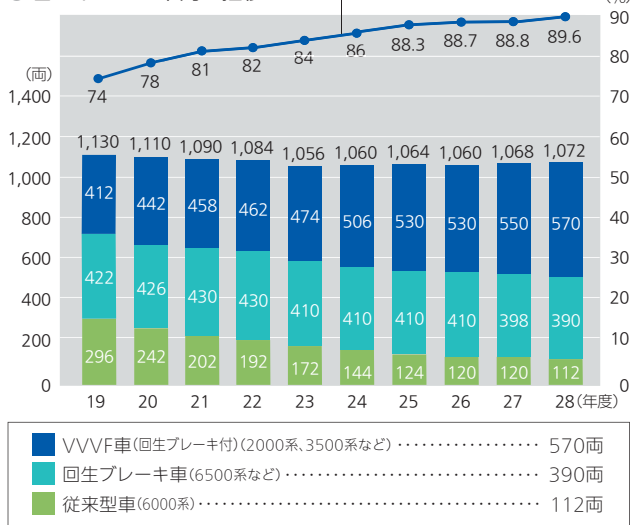
平成28年度は、既存車両16両を廃車し、VVVFインバータ制御を搭載した車両を20両(瀬戸線への営業投入4両を含む)新造しました。今後も快適性の向上とともに、省エネルギー車両の導入を推進してまいります。

平成28年度末現在
 車両数 ----- 1,072両
 省エネルギー車両数 ----- 960両
 省エネルギー車両導入率 ----- 89.6%

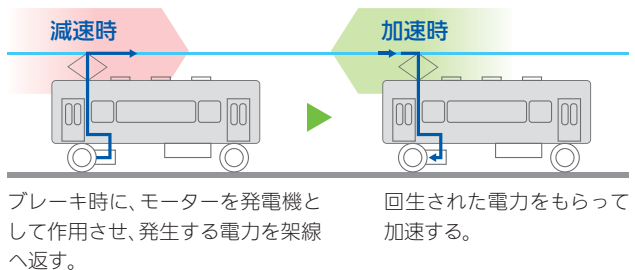
● 名鉄の車両別消費電力の比較 (指数[6000系=100])



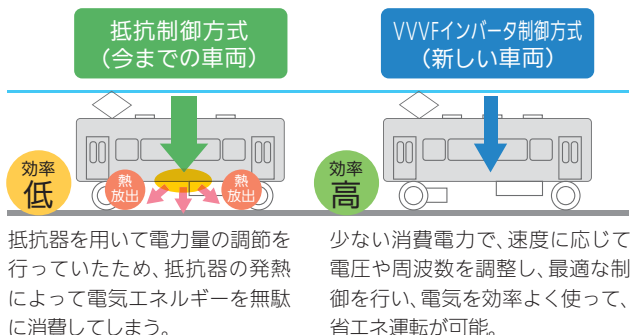
● 省エネルギー車両の推移



● 電力回生ブレーキシステムの仕組み



● VVVFインバータ制御の仕組み



電気施設の省エネルギー化

鉄道事業において非常に多く使用する電力を、最大限効率よく使用し、地球温暖化防止に貢献するため、電気施設の省エネルギー化を推進しています。

■力率改善コンデンサーの設置

大容量の電力を直接、電力会社から購入し、沿線35ヵ所に設けた自社変電所で受電し、主に電車の運転エネルギーとして使用しています。受電した電力を効率よく使用するため、変電所に力率改善コンデンサーを設置し、エネルギー効率の向上を図っています。現在11ヵ所の変電所で使用し、平均力率99%となっています。

■き電線の強化

架線に流れている電車運転電力の送電ロスを低減させるため、き電線を太くするなどの強化を進めています。当社ではすべての線区で上下一括き電方式を採用しています。この方式は、上り下りの架線を接続して電力を供給する方式で、走行中の電車まで効率良く電気を流すことができます。また、回生電力を上り下りの電車に限定されることなく、有効に使えるメリットもあります。



電気保守作業

■騒音の低減化

変電所の新設や大規模改良工事の機会に合わせて、防音壁等の設置や屋内型機器の採用により、変圧器のうなり音や開閉装置等の動作音による騒音の低減を図り、周囲の環境に配慮しています。



屋内型機器を採用した各務原変電所

■信号機および踏切灯器のLED化

信号機および踏切灯器で使用する電球のLED化を順次進めており、平成29年3月時点では全信号機の46%に導入しています。LEDは電球に比べ消費電力が少なく、長寿命であるだけでなく、視認性にも優れているため、今後も新設または更新の際にはLED化を積極的に進めてまいります。



LED化した信号機

沿線環境保全

■ロングレール化

レールには継目があり、継目の上を列車が通過することにより、騒音と振動が発生します。これを軽減するため、継目を溶接し、1,000m前後の長さにするロングレール化を各所で進めています。



土木保守作業



ロングレール化累積施工実績(平成28年度末時点)
272.1km(敷設可能区間のうちの70.0%)

■レールの重量化

レールを重いものにする事で列車の走行性が安定し、乗り心地が向上するほか、騒音・振動の減少にも効果があります。本線軌道長のうち99%が重レール(50kg/m以上のレール)になっています。

■レール削正車の導入

線路の保守管理の新しい手法として、車体の下に装着された16個の砥石を高速回転させ、レールの細かな傷や凹凸を削り取るレール削正車を導入しました。これにより、レール寿命の延伸、騒音・振動の軽減や乗り心地の向上を図っています。平成28年度は、名古屋本線・常滑線等において、軌道延長52.9kmのレール削正を実施しました。



16頭式レール削正車

リサイクルの取り組み

名古屋鉄道では、早くから使用済み乗車券のリサイクルに積極的に取り組んできました。平成8年度にリサイクルシステムを稼動してから段階的にリサイクル処理量を増やし、平成18年度には初めてすべての使用済み乗車券(定期券およびカード類含む)をリサイクルすることに成功しました。

大部分は段ボール材料に再生され、駅のベンチや分別ボックス、トイレトイレットペーパーへの再生を積極的に行うとともに、リサイクルシステムを他の鉄道事業者などへも広げています。(平成28年度末時点20社局)


平成28年度は、使用済み紙製乗車券が20t発生、すべてをリサイクル処理し、使用済み乗車券を原料に製作したリサイクルベンチの背板を27枚、座板を56枚設置しました。



乗車券リサイクルトイレットペーパー



乗車券リサイクルベンチ

 平成28年度乗車券リサイクル率 100% (紙製乗車券)

オフィスでのエコ活動

オフィスでの環境活動は、廃棄物の分別から省エネルギー、グリーン購入に至るまで、さまざまです。身近で幅広いオフィスでの取り組みは、企業の環境活動の基本として位置付け、継続的に取り組んでいます。

■各部署共通『エコ・マニフェスト』の策定


従業員一人ひとりの環境意識の一層の高揚により、エコな職場の実現をめざしていくため、各部署共通の『エコ・マニフェスト』を定めています。『エコ・マニフェスト』はポスターにして各部署で掲示しています。

各部署共通エコ・マニフェスト

1. 長時間離席時の照明消灯・パソコンディスプレイ閉じの徹底
2. オフィス内の適度な温度設定
3. 紙・水使用量の削減
4. 環境対応商品(グリーン商品)の採用
5. 家庭におけるエコ活動の実施

■グリーン購入方針の策定

環境に配慮した資材や物品の購入を行うグリーン購入を進めています。当社では、平成15年に購入の際の指針となる「グリーン購入方針」を策定しています。

 平成28年度グリーン購入率 82% (金額ベース)

名古屋鉄道グリーン購入方針

製品を購入する際には、次の項目に留意して、できる限り環境負荷の少ない製品の購入に努める。

1. 環境汚染物質の有無の確認
2. 省エネルギー製品の優先的購入
3. 長寿命製品の優先的購入
4. リユース・リサイクルの推進
5. リサイクル製品の優先的購入
6. 廃棄の際に環境負荷の少ない製品の優先的購入
7. 環境に関する情報を入手しやすい製品の優先的購入

その他の取り組み

■自然エネルギーの利用

近年、太陽光、風力、地熱など枯渇の不安がない自然現象から得られるエネルギーへの注目は高まり続けています。そうした中、当社でも駅や駅ビルの一部設備において、太陽光や雨水など自然から得られるエネルギー、資源を利用しています。

尾張瀬戸駅では、平成13年から太陽光発電パネルおよび雨水タンクを設置し、駅の照明の一部、トイレの洗浄水を賅っています。また、名鉄新一宮ビル(名鉄百貨店一宮店)および名鉄長住町ビル(岐阜ロフト)でも雨水を雑用水に活用しています。



太陽光発電パネル(尾張瀬戸駅)

■保有施設のLED化

当社の保有する施設では、更新などのタイミングに合わせて省エネ化を進めています。金山第一ビルでは、照明器具、及び非常灯・誘導灯をLED化しました。また、名鉄バスターミナルビルにおいて、地下1階通路の照明器具をLEDダウンライトに交換するとともに、同通路全ての照明のLEDライト化を実施しました。その他にも、堀田駅前ビルの空調機システムにおいて、ビル用マルチエアコン室外機及び同室内機の更新の際に、高い省エネ性能をもつ機器を導入しています。



名鉄バスターミナルビル 地下1階通路

エコ・プラン 行動指針

02 利便性の向上

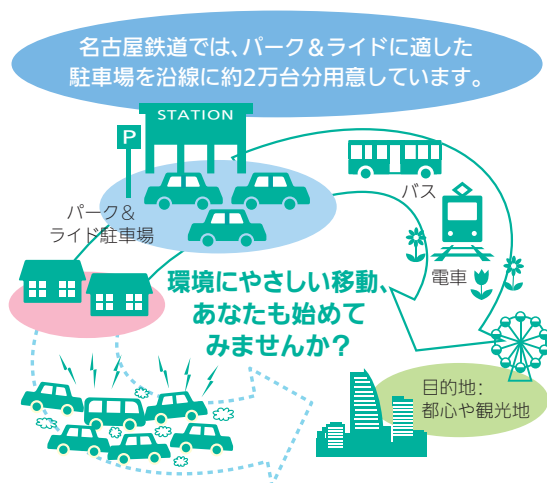
「パーク&ライド」で環境にやさしく

「パーク&ライド」とは、会社や学校などの目的地に、直接クルマで行くのではなく、最寄りの駅やバス停近くの駐車場にクルマを停めて、鉄道やバスに乗り換え、目的地に向かう移動方法のことです。

■パーク&ライドのメリット

渋滞する場所に行く前に乗り換えるので

- 環境負荷を低減できる
- 運転でイライラせずに済む
- 鉄道や地下鉄で予定時間までに確実に早く着ける
- 目的地で空き駐車場を探し回らなくて済む
- 都心や観光地の中心部の割高な駐車料金を払わなくて済む



学生証一体型manaca

名古屋鉄道とメイテツコムでは、平成24年4月から東海地方で初となる、学生証とmanacaが一体となった「学生証一体型manaca」の発行を開始し、平成29年4月時点で11校に採用されています。各大学・学校において、manacaの認証機能を活用した出欠・入退室などの学修管理や図書館管理、証明書発行などの各種学内システムへの対応が可能となるとともに、定期券として通学での利用に加え、学内の食堂や売店、自動販売機などにもmanaca電子マネー決済を導入することで、学生の利便性の向上を図っています。



学生証一体型manaca

エコ・プラン 行動指針

03 地域環境貢献

沿線での清掃奉仕活動

名古屋鉄道は駅をはじめ沿線を中心に、多くの事業所が点在しています。事業所が所在するそれぞれの地域の皆さまと、よりよい関係を保ち、共存させていただくため、環境面での社会貢献活動も積極的に行っています。

例えば、本社周辺では「名駅をきれいにする名鉄グループの会」を立ち上げ、名鉄グループの各社とともに毎月第2・第4月曜日に名鉄名古屋駅周辺の清掃活動を行っています。

また、舞木検査場や犬山検査場では、名鉄エコ・プランの行動指針の一環として、地球環境への貢献を目的に検査場周辺の清掃活動を定期的に実施しています。



「名駅をきれいにする名鉄グループの会」の清掃活動

環境イベントの実施

環境イベントを通して、当社の環境活動について広くご理解いただけるよう努めています。

「名鉄でんしゃまつり」では当社の環境への取り組みを紹介し、併せて参加者の皆さまがより環境への意識を高めていただけるよう、小学生以下を対象として、環境に関するレクチャーを行う「エコ教室」や環境をテーマとしたクイズラリーを実施しました。

今後も地域の皆さまと環境について考えるイベントや活動を進めてまいります。



エコ教室

エコバスハイキングの実施

名古屋鉄道と名鉄観光バスとの合同企画として平成29年11月2日、3日に、「地球環境とその大切さを学ぶ」をテーマにバスハイキング「南箱根の酪農の里・丹那盆地を歩こう!」を開催し2日間で約90名が参加されました。同コースではハイキング出発前に、「伊豆半島ジオガイド協会」の方による、丹那盆地の自然とその歴史及び地域の環境保護活動についてのレクチャーを実施し、環境保全の大切さについて学んだ後、多様な動植物が生息する同コースでのハイキングをお楽しみいただきました。



レクチャーを受ける参加者

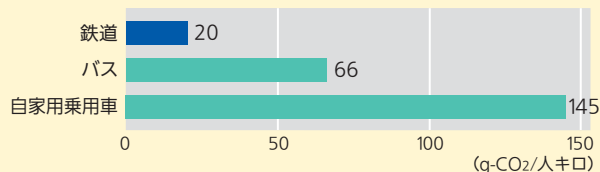
Topics 電車で、ECO MOVE。

地球環境への問題意識が高まる中、その対策として鉄道利用が非常に有効であることが注目されております。地球温暖化の主な原因である二酸化炭素の国内排出量の2割は人や物の移動に関わる運輸部門によるもので、そのうちのほぼ半分がマイカーによるものです。

一方、鉄道は一度に多くの人々が移動できるため、1人が1km移動する際に排出される二酸化炭素量はマイカーの約7分の1であり環境にやさしい移動手段です。

名古屋鉄道では、「電車で、ECO MOVE。」のキャッチフレーズのもと、皆さまの身近なエコ活動の一つとして環境に優しい鉄道利用を呼びかけています。

● 1人を1km運ぶ際に排出する二酸化炭素量 (平成27年度実績)



出典：国土交通省ホームページ「運輸部門における二酸化炭素排出量」

「エコムーブマーク」デザインのコンセプト



電車で、ECO MOVE。

「ecology(環境)」の頭文字「e」をベースに、環境保全の象徴として誰もが認識できる「地球」をデザインの中心に据えています。親しみやすい「笑顔の電車」が、弧を描きながら上昇していくさまは、鉄道事業の躍動感とともに、環境にやさしい移動手段としての使命の永続性を表現しています。遠目には、地球のまわりをコトコト走り続ける、人にも環境にもやさしい電車を連想させ、鉄道事業と環境との調和を、柔らかに、かつ明快に示しています。

エコ・プラン 行動指針

04 環境法令の遵守

環境教育

従業員一人ひとりが環境問題や環境法令に対して正しい認識を持つことが、活動の基礎として最も重要であると考え、全従業員に対して、定期的に環境教育を実施しています。(新規採用時、入社10・20年経過時等)



入社10・20年次研修

● 平成28年度 環境教育(研修)受講者数

新入社員研修	入社10・20年次研修	合計
132名	137名	269名

改正省エネ法への対応について

名古屋鉄道は、省エネ法に基づき、特定輸送事業者として、鉄道事業に係る省エネルギー計画書および毎年のエネルギー使用量の報告を行っています。

また、省エネ法に基づき、平成28年度分の当社全体のエネルギー使用量を届け出ています。

PCB廃棄物への対応について

カネミ油症事件に端を発し、製造が禁止された絶縁油「PCB」は、変圧器や整流器、蛍光灯の安定器等で多く使用されており、機器の使用中止後も専用の処理施設以外での廃棄処分は認められていません。

当社でも柱上トランスや、車両、ビルの電気室などでPCB使用の電気機器があり、使用後は厳重に保管をしています。平成20年1月に当社の廃棄物の処理が始まり、法で決められた処理期限(平成39年3月末)までに完了する予定です。



PCB廃棄物の搬出作業

環境負荷データ



事業活動において、電力をはじめとしたエネルギーや資源を消費し、温室効果ガスや廃棄物を排出しています。これらの環境負荷をINPUT・OUTPUTとして把握し、環境負荷を低減する活動につなげています。



電気

448百万kWh



都市ガス

410千m³



プロパンガス

23千m³



A重油

188千ℓ



ガソリン

131千ℓ



灯油

117千ℓ



軽油

91千ℓ



熱

66,592GJ*



紙(A4換算)

14,040千枚

INPUT



水

406千m³

※GJ(ギガジュール)とは、仕事量、熱量および電力量の単位であるJ(ジュール)の10⁹倍に相当します。



CO₂

229千t-CO₂

OUTPUT



一般廃棄物

2,989t

うち

リサイクル 1,391t



産業廃棄物

977t

うち

リサイクル 845t

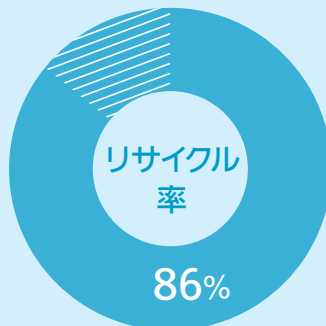
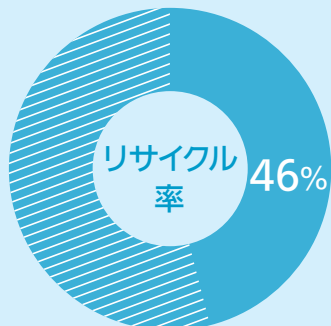


乗車券類(紙製乗車券)

20t

うち

リサイクル 20t



・名古屋鉄道(株)のみの数値。(※一部は、名鉄病院、健康保険組合、共済会を除く) ・数値は、切り下げて表示。 ・産業廃棄物の数値には、紙製乗車券類の数値を含まない。
 ・二酸化炭素排出原単位の算定は地球温暖化対策推進法に基づく「温室効果ガス排出量算定・報告・公表制度」に準拠。

環境保全への取り組みを、投じたコストやその効果への両面からできるだけ定量的に把握し、効率的かつ効果的に環境活動を行うため、環境会計を導入しています。

平成28年度の環境保全のための投資額は1,159百万円、費用額は343百万円でした。新型車両の導入・VVVF制御化による省エネルギー化、環境教育やイベントを通じた啓蒙など、環境保全に対して積極的な活動を行いました。今後も環境保全コストの管理やその効果の分析を行うことにより、より一層効果的な環境保全活動に取り組んでまいります。

■環境保全コスト

(単位:百万円)

内容		投資額	費用額
(1)事業エリア内コスト		1,159	275
内 訳	①公害防止コスト	騒音対策:ロングレール化、PCマクラギ化、防音車輪導入など 水質汚染対策:排水・汚水処理設備の設置、改修など	535 154
	②地球環境保全コスト	新型車両の導入、VVVF制御化など	623 53
	③資源循環コスト	廃棄物処理・処分、廃棄物のリサイクルなど	0 67
(2)上・下流コスト		グリーン購入	0 52
(3)管理活動コスト		人件費、会議費、ISO活動維持費、環境教育費用、環境報告書の作成、イベント費用など	0 15
(4)社会活動コスト		環境保全を行う団体への支援など	0 0
環境保全コストの合計		1,159	343

■環境保全効果

効果の内容		環境保全効果を示す指標	
		指標の分類	指標の値(量)
(1)事業エリア内で生じる環境保全効果 (事業エリア内効果)	①事業活動に投入する資源に関する効果	鉄道電力(付帯電力含)	△3,964kWh
		太陽光発電	1kWh
		水道水	12km ³
(2)上・下流で生じる環境保全効果 (上・下流効果)	②事業活動から排出する環境負荷 および廃棄物に関する効果	使用済み乗車券の リサイクルによる 廃棄物抑制量	20t
		(3)その他の環境保全効果	④輸送その他に関する効果
(3)その他の環境保全効果	③事業活動から算出する財・サービスに関する効果	—	—

■環境保全対策に伴う経済効果

(単位:百万円)

効果の内容		金額
収入	主たる事業活動で生じた廃棄物のリサイクルまたは使用済み製品等のリサイクルによる事業収入	54
費用	省エネルギーによるエネルギー費用削減	△52
	省資源またはリサイクルに伴う廃棄物処理費用の削減	3
合計		5

○集計期間:平成28年4月1日～平成29年3月31日

○集計範囲:名古屋鉄道(株)の事業範囲




○確実に把握が可能で、環境目的が高い項目を計上

○金額は税抜き、百万円未満を切り捨てて表示

○環境省「環境会計ガイドライン」および(社)日本民営鉄道協会「民鉄事業環境会計ガイドライン」に準拠

○費用に減価償却費は含まず

名鉄グループの取り組み

 交通・運送・航空  不動産・技術  流通・レジャー・サービス

タクシー・ハイヤーに「MIRAI」を導入

名鉄交通では、平成28年1月、中部地方で初めてトヨタ自動車のFCV(燃料電池車)「MIRAI」をタクシー2台とハイヤー1台として導入し、運行を開始しました。タクシーは利用日前日までの予約制で、予約がない場合には名古屋駅周辺のタクシーのりばで待機しています。今後より多くのお客さまに体験していただけるように、同車両を活用したイベントを計画してまいります。



お問合せ 名鉄タクシーホールディングス株式会社
営業推進部 052-331-2226

バイオディーゼルバスを導入

名鉄バスでは、植物性の廃食用油を再利用した燃料で動くバイオディーゼルバスを導入しています。バイオディーゼル燃料の二酸化炭素発生量は、原料の植物が吸収した二酸化炭素量を超えることはないため、石油などの化石燃料にくらべて環境にやさしい燃料といえます。また、硫酸酸化物や黒煙の発生が非常に少なく、空気を汚さない燃料としても環境負荷軽減に寄与しています。



※名鉄バスでは、名鉄グループ内のホテル・レストラン・遊園地などの飲食施設等から回収した使用済みてんぷら油(植物性廃食用油)を使用しています。

お問合せ 名鉄バス株式会社 総務部 052-588-0780

モーダルシフトの推進

名鉄運輸では、長距離輸送(本州→北海道・九州)について、トラック輸送から鉄道輸送によるモーダルシフト化を図っています。

モーダルシフトとは、トラックによる貨物輸送から大量輸送機関である鉄道または、海運に転換することです。特に長距離での輸送を鉄道などに転換することで、無理な運行計画の排除や、割高となる委託コストの削減にもつながり、さらには、環境負荷低減を実現することができます。モーダルシフト化の推進に名鉄運輸グループをあげて取り組んでいます。

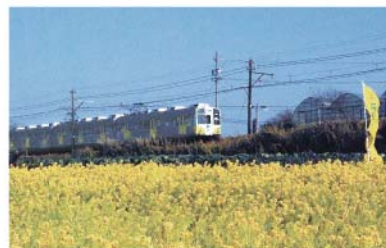


貨物ターミナル駅までコンテナを運ぶ専用トラック

お問合せ 名鉄運輸株式会社 総務部 052-935-3987

“沿線花いっぱい運動”の実施

豊橋鉄道グループでは、環境推進運動の取り組みとして、豊橋鉄道渥美線沿線の遊休地を活用し、緑化・景観整備を行う“沿線花いっぱい運動”を実施しています。また、田原市「菜の花まつり」と連携し、渥美線沿線を菜の花で彩る取り組みを地域一体となって行っています。



渥美線沿線に整備した菜の花畑

お問合せ 豊橋鉄道株式会社 事業部 0532-53-2134

水と生命(いのち)を守る森づくりに貢献

中日本航空では、サントリーホールディングスの「天然水の森」事業に協力し、ヘリコプターを使った調査技術を提供しています。

水を育む森づくりのために行われる、さまざまな整備活動の計画や実施を効率的かつ正確に進めるため、日本各地の天然水の森でレーザによる地形測量を行っています。従来の地形図や航空写真からは読み取れない、より詳細で緻密な情報を上空からヘリコプターで取得し、複雑に入り組んだ山の地形を精緻に再現することで、水と生命(いのち)の未来を守る森づくりに貢献しています。



高性能レーザ計測装置を搭載したヘリコプター

お問合せ 中日本航空株式会社 調査測量事業本部 0568-28-4851

EGPの新たな取り組み

EGPとは(Ecological Grass Parking)の頭文字を取って商品化された芝生の駐車場で、既存舗装への直接施工も可能です。

開発には都心での緑地確保を目的とし、立体駐車場の最上階での施工も見据え、商品開発に取り組みました。

昨年より、エンジン熱による芝生の損傷箇所をインターロッキングブロックに置き換えることにより、未然に芝枯を防止し工事費の削減と景観の向上、ひいては駐車位置の明確化を図りました。

今後も、都心での環境改善と緑地確保に寄与してまいります。



インターロッキングブロック(ILB)ハイブリッド施工事例 275m² 22台駐車

お問合せ ヤハギ緑化株式会社 緑化事業本部 052-937-6551

車輪フラット検出装置

メイエックでは、車輪踏面に発生したフラット・剥離・熱亀裂などを早期に発見する装置を、名古屋鉄道と共同開発し平成11年に納入しました。騒音・振動低減による乗り心地向上、車輪削正手配の効率化、車輪削正量の低減によるコスト削減に大きく寄与しており、他の鉄道会社にも導入いただいています。(特許登録済)



センサー設置状況

お問い合わせ 株式会社メイエック 鉄道部 機器課 052-678-1843

LED照明の提案

水俣条約(水銀による汚染防止)を受けて、名鉄グループにおけるLED照明化工事を引き続き進めています。これにより年間消費電力を79,902kwh CO₂換算38.513t削減する事が出来ました。今後もLED照明化の提案により、地球環境保護に貢献してまいります。



LED屋外照明器具



事務室内LED照明器具

お問い合わせ
 株式会社メイエック 営業部 電設営業2課 052-678-1511

さらに便利に！社会貢献につながるエコバッグ

日本百貨店協会製作のスマート・クール・バッグを、本店、一宮店にて、世界環境デー(2017年6月5日)から取り扱っています。このエコバッグは、容器包装削減に向けた取り組みの一環として、毎年企画されています。

今年は、デザインが一新され、保冷機能はそのままに、折りたたみ、携帯できるようになりました。また、従来のスマート・クール・バッグよりマチが広く、食品トレーが入れやすくなるなど、より便利になりました。

このエコバッグの売上の一部は、日本百貨店協会を通じて、震災復興支援に寄付します。(ストライプのバッグ=CO₂削減と東日本大震災復興支援を同時化する「喜多方市森林整備加速化プロジェクト」。無地のバッグ=熊本地震により被害を受けた熊本城をはじめとする被災文化財の復元・修復等を支援する「熊本城・阿蘇神社等被災文化財復興支援金」)



お問い合わせ
 株式会社名鉄百貨店 施設部施設担当 052-585-2561

カーシェアリング・サービス「カリテコ」の実施

名鉄協商では、車を利用し情報を駆使したエコなサービス「car+it+eco」=カリテコを展開しています。公共交通機関で、より目的地に近いところまで移動し、そこからシェア(共有)している車を利用する事により、CO₂削減・資源削減・渋滞緩和や交通事故の減少に繋がります。manacaでカリテコ登録ができ、ビジネスからレジャー、カジュアル用途によりスマートに対応できるように、カラフルなBMW・ミニも導入し、幅広いユーザー層にも利用していただけるようにしています。現在のステーション数は304カ所、車両台数385台(平成29年4月現在)です。

また、当社では、カリテコシステムとは別にグループウェアと連携した「社有車予約システム」を自社開発し、全社の社有車シェアリングを行っており、社有車の削減に努めています。



お問い合わせ
 名鉄協商株式会社 カーシェア事業部 052-582-2495

団体向け環境体験プログラム“ビーチコーミング”

ビーチコーミングとは海岸(beach)にクシを通す(combing)という意味の造語で、分かり易く言うと、海岸に落ちている砂の粒以外の漂着物を拾って観察するという意味です。海岸には、植物の種子や貝殻といった自然由来のものから人工物(=ゴミ)まで様々なものが落ちています。ガラス片の角が波の力で丸くなった“シーグラス”は美しく、まさに自然が作り出す造形美と言えます。漂着物がどこから流れてきたのか、身近な海に広がっている“環境”について改めて考えていただくことがこのプログラムの目標です。シーグラスや貝殻などの漂着物を瓶に詰めてお持ち帰りいただき、思い出作りにも役立っています。



シーグラス



貝殻などを詰めたマリンボトル

お問い合わせ 南知多ビーチランド 0569-87-2000

編集方針

本報告書は、当社グループの環境への取り組みについて紹介する冊子として作成しました。

より新しい情報を掲載するため、2017年度以降の取り組みについても一部紹介しています。そのほか、地域貢献活動についても、グループ各社を含めた実績を掲載しました。

本報告書の発行を通じて、さまざまな情報を開示し、ステークホルダーの皆さまとのコミュニケーションを促進していきたいと考えています。

対象組織範囲

名鉄グループを対象としています。

対象期間

平成28年4月1日から平成29年3月31日までとしました。ただしそれ以外の期間に取り組んだ内容も一部記載しています。

記載方法

環境省「環境報告ガイドライン(2012年版)」を参考にし、可能な限りガイドラインに記載された事項を網羅するよう努めました。

本報告書に関するお問合せ先

名鉄グループ アクション・エコ推進委員会事務局
(名古屋鉄道株式会社広報部内)
〒450-8501 名古屋市中村区名駅一丁目2番4号
TEL 052-588-0813 FAX 052-588-0815
E-mail action-eco@nrr.meitetsu.co.jp



用紙

この印刷物には適切に森林管理されたFSC認証用紙を使用しています。



フォント

視認性、判読性に優れたユニバーサルデザインフォント(書体)を使用しています。



インキ

植物油インキの使用により石油系溶剤の使用量、VOC(揮発性有機化合物)発生を抑え、鉛、水銀、カドミウムなどの重金属も使用していません。



印刷

インキ転写時にイソプロピルアルコールなどを含む湿し水が不要な、「水なし印刷」を採用しています。



このキャンペーンマークは、豊かな地球環境の象徴であり、同時に名鉄グループ エコ・ビジョンの基本理念を達成するための4つの要素「環境保全に対する「意識の向上」「技術力の向上」「地域との連携」を3枚の若葉で、それらを根底で支える「法令遵守」をレールで表したものです。

名古屋鉄道株式会社

環境報告書はホームページでもご覧いただけます。

<http://top.meitetsu.co.jp/>