



Business Report



第151期中間報告書 平成26年4月1日から平成26年9月30日まで

おかげさまで、名鉄120年



名古屋鉄道株式会社

ごあいさつ

平素は、格別のご高配を賜り厚く御礼申し上げます。

第151期の中間報告書をお届けするにあたり、一言ご挨拶申し上げます。

当上半期のわが国経済は、消費税増税に伴う駆け込み需要の反動や夏場の天候不順のほか、電力料金の上昇などの影響が見られたものの、全体的には、所得環境や雇用情勢の改善が続くなかで、緩やかな回復基調が続きました。

このような状況のもと、当社グループは積極的な営業活動と経営の合理化に努めた結果、当上半期の営業収益は前年同期に比べ0.2%減の2,848億8千5百万円、営業利益は2.4%減の156億6千3百万円、経常利益は1.5%増の154億2千8百万円となり、四半期純利益は74.1%増の98億9千5百万円となりました。また、当社個別の営業収益は1.6%減の510億4千万円、営業利益は9.7%減の79億1千1百万円、経常利益は11.1%減の100億6千万円となり、四半期純利益は60.4%増の77億8千2百万円となりました。

なお、当期の配当につきましては、先に公表いたしましたとおり、中間配当は見送りとさせていただきますが、期末配当として従前の配当額となる1株につき4円50銭を予定しておりますので、ご了承賜りますようお願い申し上げます。

当社グループは、最終年度を迎えた「名鉄グループ中期経営計画～PLAN120～」のもと、名駅再開発に向けた検討を進める一方で、金山駅のエキナカ商業施設をリニューアルオープンするなど、名古屋市内重要拠点駅の整備も行いました。また、ICカード「manaca」の全国相互利用サービスを開始するなど、交通事業の強化に取り組んだほか、新たにグループクレジットカード「MEITETSU μ's Card (名鉄ミュージックカード)」を導入するなど、地域の皆さまにとって、便利で魅力あるサービスの提供に努めてまいりました。

下半期におきましても、「PLAN120」に定めた目標の達成に向けてグループ一丸となって邁進するとともに、今後も永く社会に貢献し、地域から愛される企業集団として存続するべく全力を傾注してまいりますので、何卒変わらぬご支援を賜りますようお願い申し上げます。

平成26年12月



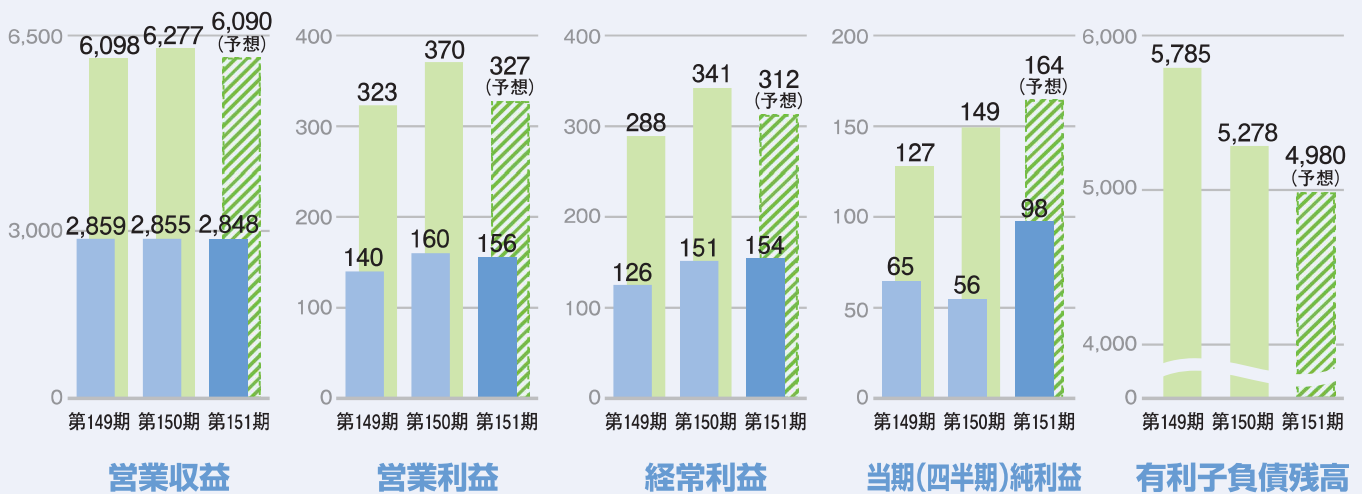
代表取締役社長
山本 亜土

平成27年3月期 第2四半期連結決算の概要

消費税増税に伴う駆け込み需要の反動などで減収、特別損益の改善などで最終増益となりました。

主要連結経営指標の推移

■ 第2四半期(累計) ■ 期末 (単位: 億円)
(注) 記載金額は、億円未満を切り捨てて表示しております。



平成27年3月期の見通し

■ 平成27年3月期 連結業績予想

消費税増税に伴う駆け込み需要の反動の長期化や、海外景気の下振れなどが懸念されるものの、各種経済政策の効果もあり、景気の先行きは緩やかな回復基調が続くものと予想しております。

以上を踏まえ、平成27年3月期の連結業績予想については、営業収益は6,090億円(前期比3.0%減)、営業利益は327億円(前期比11.8%減)、経常利益は312億円(前期比8.7%減)、当期純利益は164億円(前期比10.0%増)としております。また、平成27年3月期末の連結有利子負債残高については、4,980億円(前期比298億3千6百万円減)を見込んでおります。

| | | |
|-------|-----------------|---------------|
| 営業収益 | 6,090 億円 | 前期比 3.0%減 |
| 営業利益 | 327 億円 | 前期比 11.8%減 |
| 経常利益 | 312 億円 | 前期比 8.7%減 |
| 当期純利益 | 164 億円 | 前期比 10.0%増 |

■ 配当見通し

平成27年3月期の配当については、中間配当は見送らせていただき、期末配当として1株につき4円50銭を予想いたしております。

※上記の予想は、当社が現在入手可能な情報に基づいており、実際の業績等は様々な要因により異なる可能性があります。

名鉄グループの事業概況



交通事業

| | |
|------|-------------------------|
| 営業収益 | 790億38百万円 (前年同期比 0.7%減) |
| 営業利益 | 81億36百万円 (前年同期比 10.7%減) |

鉄軌道事業では、当社は、高架橋柱などの耐震補強工事や、都市計画事業の一環として名古屋本線知立駅付近等の高架化工事を進めるなど、安全面の強化に努めるとともに、9月には近畿日本鉄道(株)との新しいサービスとして「名鉄・近鉄IC連絡定期乗車券」の発売を開始するなど、利便性の向上にも努めました。また、当社創業120周年を記念した「名鉄創業120周年記念乗車券」や明治村開村50周年とタイアップした「ふらっと明治村きっぷ」の販売のほか、沿線地域と連携した企画乗車券の販売を引続き進めるなど、旅客の需要喚起を図りました。9月には、金山駅のエキナカ商業施設を「μPLAT (ミュープラット) 金山」としてリニューアルオープンし、駅構内営業の収益力向上に取り組みました。

バス事業では、名鉄バス(株)は、新たに愛知医科大学病院線(藤が丘~愛知医科大学病院)や間内・岩倉線(間内駅~岩倉駅)を開設したほか、都市間高速バス「名古屋・高針線」及び「名古屋・豊田線」に通勤定期を設定するなど、利便性の向上を図るとともに、新たな需要喚起に努めました。



運送事業

| | |
|------|-------------------------|
| 営業収益 | 665億79百万円 (前年同期比 0.6%減) |
| 営業利益 | 22億66百万円 (前年同期比 0.5%増) |

トラック事業では、消費税増税に伴う駆け込み需要の反動の影響を受け、貨物取扱量が減少しました。

海運事業では、太平洋フェリー(株)は、旅客輸送が伊勢神宮の式年遷宮効果の反動などから減少したものの、鋼材や飲料品などの貨物輸送が好調に推移しました。



不動産事業

| | |
|------|-------------------------|
| 営業収益 | 316億23百万円 (前年同期比 3.6%増) |
| 営業利益 | 33億77百万円 (前年同期比 26.4%増) |

不動産賃貸業では、名鉄協商(株)は、コインパーキングでは大規模となる「名鉄協商パーキング栄中央」をはじめ、駐車場数を拡大し、認知度の向上と新規顧客の獲得に努めました。

不動産分譲業では、当社の分譲団地「名鉄陽なたの丘 蒼空(そら)の街」の販売が引続き好調に推移しました。



レジャー・サービス事業

| | | |
|------|-----------|----------------|
| 営業収益 | 267億54百万円 | (前年同期比 1.4%減) |
| 営業利益 | 4億53百万円 | (前年同期比 45.0%減) |

ホテル業では、(株)金沢スカイホテルは、3月にリブランドした「ANAホリデイ・イン金沢スカイ」の宿泊利用が前年を上回りました。また、(株)岐阜グランドホテルは、開業50周年と当社創業120周年を記念した商品「でんしゃ旅」やインバウンドによる利用が好調に推移したほか、名鉄イン(株)では、ビジネス・観光需要による利用が増加しました。

観光施設の経営では、(株)名鉄インプレスは、「日本モンキーパーク」において大型屋外アスレチック「ひらめきアスレチック ダビンチピンチ」を4月にオープンしたほか、9月から秋催事「出現！妖怪ウォッチランド ～不思議な冒険に出かけよう！～」を開催するなど、集客力の向上に努めました。また、(株)名鉄レストランは、「名鉄レストハウス刈谷オアシス店」や「恵那峡名鉄レストラン」をリニューアルオープンしたほか、(株)メイフーズでは、三重県初進出となる「ラの壱三重川越店」をオープンするなど、新規顧客やリピーターの獲得に努めました。



流通事業

| | | |
|------|-----------|----------------|
| 営業収益 | 693億68百万円 | (前年同期比 1.7%減) |
| 営業利益 | 11百万円 | (前年同期比 97.4%減) |

百貨店業では、(株)名鉄百貨店は、消費税増税に伴う駆け込み需要の反動による影響を受けるなか、開店60周年を迎えるにあたり「開店60周年記念祭」を開始したほか、中部エリア初進出となるインテリア雑貨店を誘致するなど、誘客活動に努めました。また、名鉄産業(株)では、6月に新たにフランチャイズ店舗「大阪王将」を名鉄一宮駅に出店したほか、コンビニエンスストア事業では「ファミリーマートエスタシオ」の展開を順調に進めるなど、増収に努めました。

その他物品販売では、名鉄協商(株)において建設資材の取扱いが増加しました。



その他の事業

| | | |
|------|-----------|-----------------|
| 営業収益 | 333億19百万円 | (前年同期比 4.7%増) |
| 営業利益 | 11億22百万円 | (前年同期比 150.1%増) |

その他の事業では、設備工事が好調に推移したほか、航空事業における物資輸送が前年を上回りました。

平成27年3月期 第2四半期連結決算の要旨

■ 四半期連結貸借対照表の要旨

(平成26年9月30日現在)

(単位：百万円)

| 科 目 | 金 額 | 科 目 | 金 額 |
|---------------|------------------|--------------------|------------------|
| (資産の部) | | (負債の部) | |
| 流動資産 | 155,936 | 流動負債 | 256,500 |
| 現金及び預金 | 8,656 | 支払手形及び買掛金 | 56,514 |
| 受取手形及び売掛金 | 52,538 | 短期借入金 | 102,207 |
| 分譲土地建物 | 54,924 | 1年以内償還社債 | 4,254 |
| その他のたな卸資産 | 13,355 | その他 | 93,524 |
| その他 | 26,461 | 固定負債 | 536,100 |
| 固定資産 | 900,279 | 社債 | 140,000 |
| 有形固定資産 | 776,180 | 長期借入金 | 253,144 |
| 建物及び構築物 | 313,272 | 再評価に係る繰延税金負債 | 63,580 |
| 土地 | 365,504 | 退職給付に係る負債 | 37,315 |
| その他 | 97,403 | その他 | 42,060 |
| 無形固定資産 | 10,152 | 負債合計 | 792,601 |
| 投資その他の資産 | 113,946 | (純資産の部) | |
| 投資有価証券 | 89,819 | 株主資本 | 164,756 |
| 繰延税金資産 | 9,599 | 資本金 | 86,786 |
| その他 | 14,527 | 資本剰余金 | 21,030 |
| | | 利益剰余金 | 57,086 |
| | | 自己株式 | △ 146 |
| | | その他の包括利益累計額 | 80,569 |
| | | その他有価証券評価差額金 | 16,574 |
| | | 繰延ヘッジ損益 | 3 |
| | | 土地再評価差額金 | 67,305 |
| | | 為替換算調整勘定 | △ 33 |
| | | 退職給付に係る調整累計額 | △ 3,280 |
| | | 少数株主持分 | 18,289 |
| | | 純資産合計 | 263,614 |
| 資産合計 | 1,056,215 | 負債純資産合計 | 1,056,215 |

■ 四半期連結損益計算書の要旨

(平成26年4月1日から平成26年9月30日まで)

(単位：百万円)

| 科 目 | 金 額 |
|---------------------|----------------|
| 営業収益 | 284,885 |
| 営業費 | 269,221 |
| 営業利益 | 15,663 |
| 営業外収益 | 3,229 |
| 営業外費用 | 3,464 |
| 経常利益 | 15,428 |
| 特別利益 | 1,971 |
| 特別損失 | 2,285 |
| 税金等調整前四半期純利益 | 15,115 |
| 法人税、住民税及び事業税 | 3,618 |
| 法人税等調整額 | 779 |
| 少数株主損益調整前四半期純利益 | 10,717 |
| 少数株主利益 | 822 |
| 四半期純利益 | 9,895 |

■ 四半期連結キャッシュ・フロー計算書の要旨

(平成26年4月1日から平成26年9月30日まで)

(単位：百万円)

| 科 目 | 金 額 |
|------------------|----------|
| 営業活動によるキャッシュ・フロー | 14,462 |
| 投資活動によるキャッシュ・フロー | △ 16,890 |
| 財務活動によるキャッシュ・フロー | △ 3,207 |
| 現金及び現金同等物に係る換算差額 | △ 4 |
| 現金及び現金同等物の減少額 | 5,639 |
| 現金及び現金同等物の期首残高 | 13,404 |
| 現金及び現金同等物の四半期末残高 | 7,764 |

(注) 記載金額は、百万円未満を切り捨てて表示しております。

平成27年3月期 第2四半期個別決算の要旨

■ 四半期貸借対照表の要旨

(平成26年9月30日現在)

(単位：百万円)

| 科 目 | 金 額 | 科 目 | 金 額 |
|---------------|----------------|-----------------|----------------|
| (資産の部) | | (負債の部) | |
| 流動資産 | 21,576 | 流動負債 | 85,209 |
| 現金及び預金 | 1,490 | 短期借入金 | 31,921 |
| 未収金 | 1,917 | 未払金 | 6,986 |
| 分譲土地建物 | 8,112 | 前受金 | 13,370 |
| その他 | 10,056 | その他 | 32,931 |
| 固定資産 | 703,111 | 固定負債 | 438,175 |
| 鉄軌道事業固定資産 | 380,879 | 社債 | 140,000 |
| 開発事業固定資産 | 149,758 | 長期借入金 | 215,746 |
| 各事業関連固定資産 | 5,010 | 再評価に係る繰延税金負債 | 57,171 |
| 建設仮勘定 | 15,628 | その他 | 25,257 |
| 投資その他の資産 | 151,834 | 負債合計 | 523,384 |
| 関係会社株式 | 96,050 | (純資産の部) | |
| 投資有価証券 | 53,018 | 株主資本 | 122,250 |
| その他 | 2,766 | 資本金 | 86,786 |
| | | 資本剰余金 | 19,274 |
| | | 利益剰余金 | 16,318 |
| | | 自己株式 | △ 129 |
| | | 評価・換算差額等 | 79,053 |
| | | その他有価証券評価差額金 | 14,691 |
| | | 土地再評価差額金 | 64,362 |
| | | 純資産合計 | 201,303 |
| 資産合計 | 724,688 | 負債純資産合計 | 724,688 |

■ 四半期損益計算書の要旨

(平成26年4月1日から平成26年9月30日まで) (単位：百万円)

| 科 目 | 金 額 |
|------------------|---------------|
| 営業収益 | 51,040 |
| 営業費 | 43,128 |
| 営業利益 | 7,911 |
| 営業外収益 | 4,944 |
| 営業外費用 | 2,796 |
| 経常利益 | 10,060 |
| 特別利益 | 197 |
| 特別損失 | 319 |
| 税引前四半期純利益 | 9,937 |
| 法人税、住民税及び事業税 | 459 |
| 法人税等調整額 | 1,695 |
| 四半期純利益 | 7,782 |

(注) 記載金額は、百万円未満を切り捨てて表示しております。

ミュープラット
「μPLAT金山」オープン!



当社は、本年9月3日に、金山駅のエキナカ商業施設を「μPLAT (ミュープラット) 金山」としてリニューアルオープンしました。「μPLAT 金山」は、名古屋初出店・初業態の6店舗を含む23店舗からなり、お客さまに毎日ご利用いただける、金山エリアになくてはならない商業施設を目指しています。駅全体が明るくなるように整備したほか、女性用レストルーム内にパウダーコーナーを新設するなど、女性のお客さまにもお立ち寄りいただきやすい施設に生まれ変わりました。なお、新名称「μPLAT」は、当社駅商業施設の名称として順次展開していく予定です。

μPLAT
 KANAYAMA

「μPLAT」には、「身近だけど、少しワクワク、心が華やぐ! 毎日“ぷらっと”立ち寄れる私の場所」をコンセプトに、地域にもっと身近な存在でありたいという思いが込められています。



明るくなった中央改札口内部



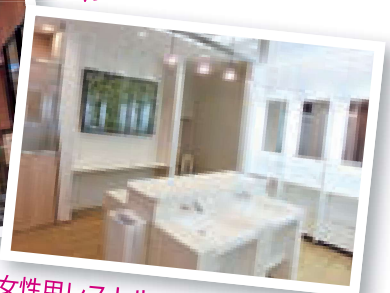
名古屋初業態となる店舗
 「3COINS OOOPS!(スリー
 コインズウーパス)」



名古屋初出店となる店舗
 「スワン食堂」



賑わう飲食店街



女性用レストルーム内に新設された
 パウダーコーナー

名鉄創業120周年記念事業への取り組み

歴代の特急列車を掲載した
記念乗車券



2日間にわたり開催した
「名鉄でんしゃまつり」

リニューアルした制服は
10月から冬服に

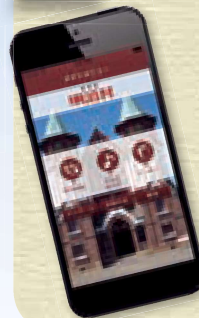


グループ会社と共同して
企画商品も販売

当社は、本年6月に創業120周年を迎えたことから、各種記念事業に取り組んでいます。お客さまや地域の皆さまに、これまでのご支援に対する感謝の気持ちを伝えるため、毎年ご好評いただいている「名鉄でんしゃまつり」を拡大開催したほか、記念乗車券やお得な企画商品の発売なども行っています。

また、来年3月に開村50周年を迎える「博物館 明治村」とタイアップし、「名電1号形」の展示、「SL 9号」の復活運転（来年3月予定）などの記念事業にも取り組んでいます。

明治村開村50周年記念事業



明治40年まで
名古屋市内を
走っていた木
造電車「名電
1号形」を期
間限定で特別
展示



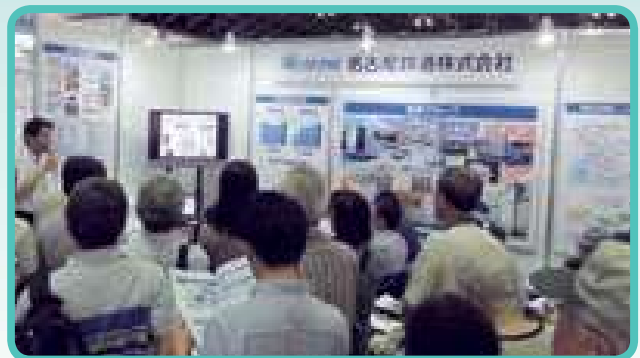
(株)メイテツコムと共同で開発した
村内情報を取得できるアプリ

名証IRエキスポ2014に出展!

当社は、本年7月に、吹上ホールにて開催された「名証IRエキスポ2014」に初めて出展しました。

多数の方にご来場をいただき、投資家の皆さまと直接対話する貴重な機会を得ることができました。当社では、今後もIR活動の充実を図っていきます。

盛況のうちに終了し、当社への関心の高さが感じられました。



ひらめきアスレチック 「ダビンチピンチ」がオープン!



遊び方無限大の
知育型アトラクションに
親子で挑戦!

(株)名鉄インプレスでは、本年4月に日本モンキーパークに大型屋外アスレチック「ひらめきアスレチック ダビンチピンチ」をオープンしました。

奇想天外な形、カラフルな色彩の20種類のアスレチックで構成され、自由に遊び方を考えるなかで想像力と運動能力が養われる、これまでにない個性豊かな「知育型アトラクション」です。

アスレチックの一例

サークルー
くぐり抜けられるすき間を見つけてゴールに向かう



ジャバラライダー
ウエーブが続く道を転ばないように進む



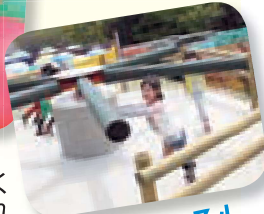
スライドホルダー
手足を使いデコボコをつたってゴールを目指す



プリマール
大きなボールが行く手をはばみ、隠されたゴールを探す



ハッスルマッスル
ゆっくり丸木を押し進んで前に進む



名鉄百貨店開店60周年の取組み

60祭

60年分の「ありがとう」をこめて。



復刻使用している包装紙とショッピングバッグ

60祭 名鉄百貨店

[60周年を記念して、創業時のロゴを使用しています。]

(株)名鉄百貨店は、本年12月に開店60周年を迎えました。本年4月から来年3月までの1年間を開店60周年記念イヤーと位置づけ、売場改装や記念催事の開催のほか、7000系(パノラマカー)などの車両を図柄に取り入れた「名鉄電車ネクタイ」をはじめとする記念商品の販売などを行っています。

記念商品



「名鉄電車ネクタイ」は、7000系・3400系・1000系・2000系の4種類

名鉄グランドホテルとタイアップした「名鉄百貨店開店60周年記念おせち」

好評のうちに販売終了した「名鉄電車スイーツ」

会社情報

(平成26年9月30日現在)

会社概要

| | |
|------------|---|
| 設立年月日 | 大正10年6月13日 |
| 本店所在地 | 名古屋市中央区名駅一丁目2番4号 |
| 資本金 | 86,786,525,064円 |
| 発行済株式総数 | 902,817,454株 |
| 株主数 | 82,537名 |
| 事業内容 | 鉄軌道事業、開発事業 |
| 従業員数 | 5,025名 |
| ホームページアドレス | http://top.meitetsu.co.jp/ |

役員

| | |
|-------|---------------------------------------|
| 河野英雄 | 代表取締役会長 |
| 山本亜土 | 代表取締役社長 |
| 安藤隆司 | 代表取締役専務 (不動産事業本部長) |
| 大西哲郎 | 代表取締役専務 (東京支社・秘書室・広報部・総務部・人事部・名鉄病院総括) |
| 内田互 | 代表取締役専務 (グループ統括本部長、グループ監査部・財務部総括) |
| 高木英樹 | 代表取締役専務 (鉄道事業本部長) |
| 柴田浩 | 常務取締役 (広報部長兼総務部長、東京支社・秘書室担当) |
| 拝郷寿夫 | 常務取締役 (グループ統括本部副本部長兼事業企画部長) |
| 岩瀬正明 | 取締役 (事業推進部長) |
| 高田恭介 | 取締役 (財務部長) |
| 高崎裕樹 | 取締役 (不動産事業本部副本部長兼開発部長兼名駅再開発推進室長) |
| 鈴木清美 | 取締役 (鉄道事業本部副本部長兼計画部長) |
| 舟橋雅也 | 取締役 (事業企画部予算管理担当部長、グループ監査部担当) |
| 小野猛 | 取締役 (不動産事業本部副本部長兼賃貸事業部長兼土地事業部長) |
| 葛西信三 | 取締役 (人事部長) |
| 岡部弘 | 社外取締役 |
| 松林孝美 | 常任監査役(常勤) |
| 小笠原敏彦 | 常任監査役(常勤) |
| 岡谷篤一 | 社外監査役 |
| 川口文夫 | 社外監査役 |
| 佐々和夫 | 社外監査役 |

株主メモ

事業年度

4月1日から翌年3月31日まで

剰余金の配当の基準日

期末配当の基準日は毎年3月31日です。また、中間配当を行う場合は、毎年9月30日を基準日とします。

※当期(第151期)の中間配当につきましては、見送らせていただきました。

定時株主総会の基準日

定時株主総会の議決権の基準日は、毎年3月31日です。

公告方法

電子公告により行います。ただし、事故その他やむを得ない事由によって電子公告による公告をすることができない場合は、中日新聞に掲載して行います。

* 電子公告掲載ホームページアドレス
<http://www.meitetsu.co.jp/profile/ir/notice/>

株主名簿管理人

三井住友信託銀行株式会社

郵便物送付先・電話照会先

〒168-0063 東京都杉並区和泉二丁目8番4号
三井住友信託銀行株式会社 証券代行部
電話 ☎0120-782-031
(受付時間：平日9:00～17:00)

住所変更、単元未満株式の買取・買増等のお申出先について

株主様の口座のある証券会社にお申出ください。
なお、証券会社に口座がないため特別口座が開設された株主様は、特別口座の口座管理機関である三井住友信託銀行株式会社にお申出ください。

未払配当金の支払について

株主名簿管理人である三井住友信託銀行株式会社にお申出ください。

株主ご優待制度のご案内



当社の株主ご優待制度には、3,000株以上の株主様に、ご所有株数に応じて半年毎に贈呈する株主優待乗車証と、1,000株以上の株主様に、年1回一律で贈呈する株主ご優待券があります。

1 株主優待乗車証 優待基準



| 権利確定日 | 贈呈時期 | 有効期限 |
|-------|-------|---------|
| 3月31日 | 6月上旬 | 12月15日 |
| 9月30日 | 12月上旬 | 翌年6月15日 |

| ご所有株数 | 株主優待乗車証の種類 | 贈呈枚数(半年) |
|-------------------------|---|---|
| 3,000株以上 5,000株未満 | 電車線片道乗車証〔普通乗車券方式〕 ・名鉄電車線で、1枚につき1名様1回限りご利用いただけます。 ・詳細は当社ホームページをご覧ください。 | 2枚 |
| 5,000株以上 10,000株未満 | | 6枚 |
| 10,000株以上 15,000株未満 | | 12枚 |
| 15,000株以上 20,000株未満 | | 18枚 |
| 20,000株以上 25,000株未満 | | 24枚 |
| 25,000株以上 30,000株未満 | | 30枚 |
| 30,000株以上 35,000株未満 | | 36枚 |
| 35,000株以上 40,000株未満 | | 42枚 |
| 40,000株以上 100,000株未満 | | 電車・名鉄バス全線乗車証〔バス券方式〕 ・ご持参の1名様がご利用いただけます。 ・名鉄バス線のバス路線には、高速バス路線などご乗車にならない路線があります。 ・各自治体のコミュニティバス路線などには、ご乗車になりません。 ・ご希望の株主様は、ICカード乗車券「manaca」への移し替えが可能です。 ・詳細は当社ホームページをご覧ください。 |
| 100,000株以上 500,000株未満 | 2枚 | |
| 500,000株以上 1,000,000株未満 | 5枚 | |
| 1,000,000株以上 | 10枚 | |

2 株主ご優待券 優待基準



| 権利確定日 | 贈呈時期 | 有効期限 |
|-------|------|---------|
| 3月31日 | 6月下旬 | 翌年6月30日 |

| ご所有株数 | 株主ご優待券の内容 | 贈呈枚数(年) | 株主ご優待券の内容 | 贈呈枚数(年) |
|------------|--|---------|---|---------|
| 1,000株以上一律 | 電車線株主招待乗車証 | 4枚 | 名鉄百貨店 買物優待券：10%割引 | 18枚 |
| | リトルワールド、日本モンキーパーク(遊園地部分のみ)、南知多ビーチランド&南知多おもちゃ王国共通 入場招待券 | 6枚 | 名鉄グループホテル・旅館〔宿泊料金〕 優待割引券：20~30%割引※② | 4枚 |
| | | | 名鉄グループホテル〔飲食代金〕 優待割引券：10%割引※② | 4枚 |
| | 明治村入村料 優待割引券：大人・シニア・大学生・高校生を一律850円に割引※① | 2枚 | 名鉄観光サービス募集型企画旅行商品 優待割引券：5~6%割引※① | 2枚 |
| | 熱田の森文化センター入会金 優待割引券：50%割引※① | 1枚 | 名鉄観光バス募集型企画旅行商品 優待割引券：5%割引 | 2枚 |
| | 二見シーパラダイス入館料 優待割引券：50%割引※① | 2枚 | 名鉄自動車整備 車検・定期点検整備料金 優待割引券：工賃10%、部材5%割引 | 2枚 |
| | クアハウス長島入泉料 優待割引券：大人450円、小学生以下250円に割引※① | 2枚 | ニッポンレンタカー名鉄 レンタカー料金 優待割引券：30%割引 | 2枚 |

※①は1枚につき2名様まで、※②は1枚につき4名様までご利用いただけます。詳細は当社ホームページをご覧ください。

